

UNE ÉTUDE DU CRÉDIT FONCIER

Les Français et leur logement

FÉVRIER 2018



D'après une enquête
réalisée par **ELABE**



CRÉDIT FONCIER

SOMMAIRE

PAGE 03	SYNTHÈSE
PAGE 04	DIX CHIFFRES CLÉS
PAGE 06	LES FRANÇAIS ET LEUR LOGEMENT
	1 Pour 8 Français sur 10, leur logement correspond totalement (9%) ou en grande partie (70%) à leurs besoins
PAGE 07	2 L'aspiration au "cocon" pour 85 % des Français
	3 S'installer pour longtemps (21 ans en moyenne) dans son logement
PAGE 08	4 Trouver le logement qu'il me faut : une France coupée en deux
PAGE 09	5 Pour trouver son "cocon", un niveau d'exigence élevé
	6 Quel est le logement qui correspond à mes besoins ?
PAGE 10	7 Au moment du choix, le compromis s'impose
PAGE 12	8 La dimension budgétaire
	8.1 La part du budget logement
	8.2 La perception d'un budget logement qui progresse
PAGE 13	9 La connaissance des dispositifs d'aide au logement

MÉTHODOLOGIE

Le Crédit Foncier a confié au Cabinet ELABE la réalisation d'une étude visant à établir une radiographie du rapport des Français à leur logement.

Quels sont les éléments qui comptent pour choisir leur logement ? Quel logement leur faut-il ? Accèdent-ils au logement dont ils ont besoin et ont envie ?

L'enquête a été réalisée, du 2 au 10 janvier 2018, sur un échantillon de 2 408 individus, représentatif des résidents de la France métropolitaine, âgés de 18 ans et plus.

SYNTHÈSE

Les Français et leur logement

Une majorité de Français estime vivre dans un logement qui correspond à ses besoins. Ce constat ressort d'une étude réalisée, début 2018, par le cabinet Elabe pour le compte du Crédit Foncier, auprès d'un échantillon de 2 408 personnes, représentatif de la population française âgée de 18 ans et plus.

Quatre personnes interrogées sur cinq répondent que le logement qu'elles occupent correspond totalement (9 %) ou en grande partie (70 %) à leurs besoins ; 85 % d'entre elles considèrent leur habitation comme un cocon et un lieu de vie pour recevoir. Seuls 14 % des Français décrivent un logement purement fonctionnel "un lieu de passage, un toit sous lequel dormir".

La plupart des Français partagent également une définition commune des critères "qui comptent" pour choisir ce logement : ils identifient pas moins de huit exigences (importance attribuée supérieure à 7/10 sur une échelle de 0 à 10), aux premiers rangs desquels la charge mensuelle de logement, le type d'habitation (maison ou appartement), l'état général, la surface totale, le nombre de pièces et l'exposition/la luminosité. Concernant la localisation et l'environnement du logement, ils ajoutent la proximité aux lieux fréquentés (travail pour les actifs, établissements scolaires pour les parents) et le calme.

Même si l'on doit nuancer ces chiffres selon les régions et la taille de la commune de résidence, ce sont toujours au minimum les trois quarts des personnes interrogées qui déclarent avoir réussi à trouver un logement répondant à leurs besoins : le niveau d'adéquation du logement est d'autant plus élevé que les prix de l'immobilier sont bas, c'est-à-dire dans les communes de moins de 20 000 habitants et en province. On peut noter aussi que les propriétaires sont plus satisfaits que les locataires, et les occupants de maisons davantage que ceux d'appartements.

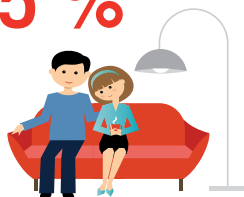
Les Français projettent, lors de leur installation, d'y demeurer en moyenne 21 ans, un pronostic confirmé par les statistiques officielles de l'Insee qui estiment à 17 ans la durée moyenne d'occupation d'un logement par un ménage donné. Pour autant, plus de la moitié des Français (52 %), affirment que trouver le logement correspondant à leurs besoins a été difficile. Et, sur ce point également, les prix de l'immobilier influent sur les différences d'appréciation. Alors que six habitants d'Ile-de-France sur dix ont eu des difficultés à trouver leur logement, la proportion est quasiment inverse parmi les résidents des villes de moins de 20 000 habitants, 56% jugeant qu'il leur a été facile de se loger.

Selon la présente étude, les personnes interrogées déclarent, propriétaires et locataires confondus, consacrer près de 40 % (38,4%) de leurs dépenses mensuelles au logement. Le poids de ce budget consacré au logement peut être diminué pour certains par des aides dont ils peuvent bénéficier.

Enfin, les dispositifs publics d'aide au logement, qui constituent un des facteurs explicatifs du dynamisme immobilier des dernières années, sont largement connus des Français : 77 % pour les aides au logement (APL) et 62 % pour le Prêt à Taux Zéro (PTZ).

DIX CHIFFRES CLÉS

85 %



85 % des Français considèrent leur logement comme un "cocon".

Ce chiffre atteint même 96 % pour les plus de 65 ans. Il est également plus important dans les communes de petite taille. A l'inverse, 14 % des Français voient leur logement comme un lieu purement fonctionnel : "un lieu de passage, un toit sous lequel dormir".

Voir page 6.

21 ans

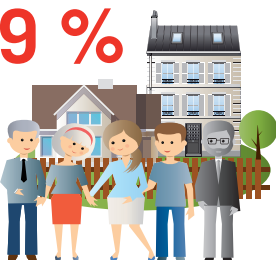


La durée projetée d'occupation est très élevée : 21 ans

Lorsqu'ils emménagent, plus de deux tiers (67 %) des Français projettent de s'installer dans ce logement sur un temps long (plus de 10 ans). La durée moyenne d'occupation projetée lors de l'installation est de 21 ans.

Voir page 6.

79 %



Près de 4 Français sur 5 (79%) estiment avoir trouvé le logement qui correspond à leurs besoins.

Mais ce niveau d'adéquation aux besoins est variable selon le revenu, l'âge et la taille de commune. 16 % estiment que la correspondance de leur logement avec leurs critères est "moyenne" et 5 % "faible".

Voir page 6.

52 %



52 % des Français ont rencontré des difficultés pour trouver leur logement.

Ce chiffre augmente à 60 % pour les personnes interrogées issues de l'agglomération parisienne. Par ailleurs, les locataires sont plus nombreux (60 % d'entre eux) que les propriétaires (46 % d'entre eux) à estimer que trouver un logement leur a été difficile.

Voir page 8.

48 %



48 % des Français ont facilement trouvé le logement correspondant à leurs besoins.

48 % des personnes interrogées considèrent qu'il leur a été "assez facile" ou "très facile" de trouver le logement qu'il leur fallait.

Voir page 8.

53 %



53 % des Français ont déjà envisagé changer de ville, de quartier ou de région afin de trouver le logement qui répond le mieux à leurs attentes.

Pour les habitants de la région parisienne, ce taux atteint même 60% mais seuls 10% déclarent l'avoir déjà fait.

Voir page 8.

7,6



7,6 est la note que les Français attribuent au critère incontournable dans l'environnement du logement : le calme

Concernant l'environnement du logement, le calme est le premier critère avec une note de 7,6/10. Devenu le graal du logement français, ce critère réunit l'ensemble des Français

Voir page 11.

38 %



Les personnes interrogées déclarent consacrer 38,4 % de leur budget mensuel au logement.

Cette perception est plus élevée chez les femmes (41 %). Elle décroît avec l'âge et dépend de la date d'entrée dans le logement.

Voir page 12.

67 %

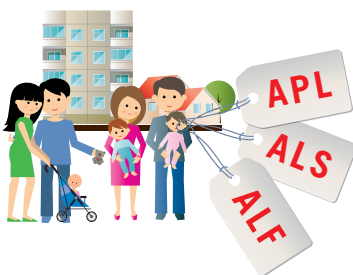


67 % des personnes interrogées ont le sentiment que cette charge du budget logement n'a cessé d'augmenter

Les charges liées à l'immobilier sont perçues comme augmentant depuis une dizaine d'années.

Voir page 12.

77 %



77 % des personnes interrogées affirment avoir connaissance des aides au logement (APL, ALF, ALS).

31% d'entre eux en ont bénéficié. Ils sont 43 % à en avoir bénéficié dans la tranche des 25-34 ans. Quant au PTZ, 62 % des personnes interrogées en ont connaissance.

Voir page 13.

LES FRANÇAIS ET LEUR LOGEMENT

1 Pour 8 Français sur 10, leur logement correspond totalement (9%) ou en grande partie (70%) à leurs besoins

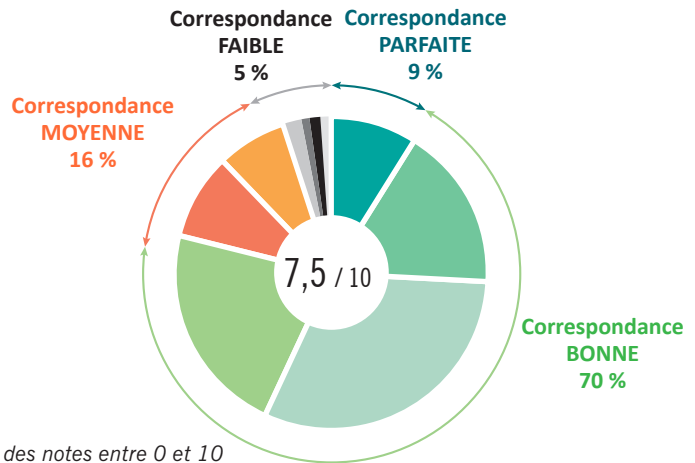
Pour près de 4 Français sur 5 (79 %) le logement qu'ils ont choisi correspondait en grande partie à leurs critères (note attribuée à chaque critère comprise entre 7 et 9 sur une échelle de 0 à 10). Parmi eux, 70 % déclarent qu'ils ont une bonne correspondance et 9 % affirment que leur logement actuel correspond totalement à leurs besoins.

A l'inverse, 21 % des Français décrivent un logement qui ne correspond que partiellement ou pas du tout à leurs critères.



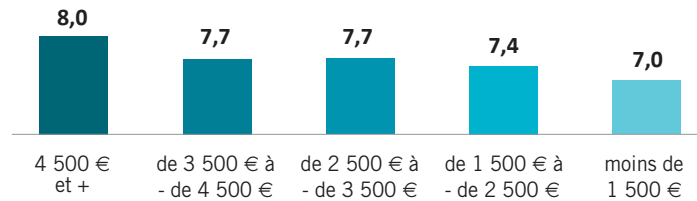
Question : Au global, sur une échelle de 0 à 10, dans quelle mesure votre logement actuel correspond-t-il à vos besoins ?

Source : Elabe 2018



Répartition des notes entre 0 et 10

Le niveau d'adéquation du logement aux besoins progresse en fonction du revenu net mensuel des foyers : ceux qui gagnent 2500 € et plus sont les plus satisfaits attribuant des notes allant de 7,7/10 à 8/10.).

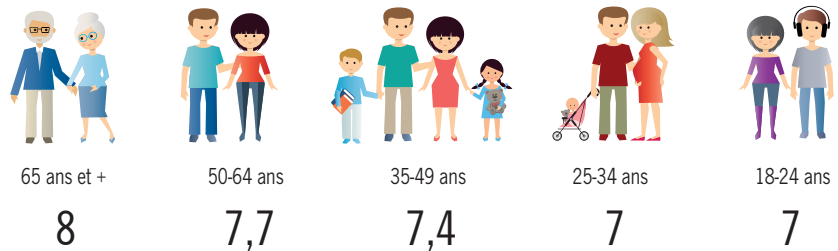


Le niveau d'adéquation du logement aux besoins croît également avec l'âge : les personnes âgées de 65 ans et plus sont les plus satisfaites (8,0/10).

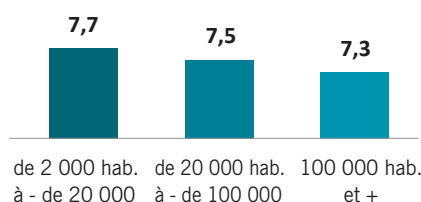


Question : Au global, sur une échelle de 0 à 10, dans quelle mesure votre logement actuel correspond-t-il à vos besoins ?

Source : Elabe 2018



Le niveau d'adéquation du logement aux besoins décroît en revanche avec la taille de la commune : la note est 7,7 / 10 dans les communes rurales contre 7,3 / 10 dans les communes de 100 000 habitants et plus.



Il en découle que la satisfaction est plus forte pour les habitants de maison (7,8 / 10) que d'appartement 7,0/10. Enfin, la note de satisfaction de son logement est plus élevée pour un propriétaire (7,8 / 10) que pour un locataire (6,9/10).

2 Le logement : l'aspiration au "cocon" pour 85 % des Français

"Un lieu de vie, un cocon et/ou un lieu pour recevoir" : voici comment 85% des Français décrivent leur logement. Ce résultat quasi-unanime dessine d'emblée le rapport des Français à leur logement, celui d'un lieu où l'on vit, d'un espace où l'on se sent bien. Ce score s'élève même à 96 % pour les 65 ans et plus

A l'inverse, un Français sur sept (14 %) décrit un logement purement fonctionnel, "un lieu de passage, un toit sous lequel dormir". Cette seconde conception est en grande partie induite par le moment du cycle de vie dans lequel se trouve le répondant : moins de 35 ans (29 % des répondants), célibataire sans enfant (23 %). Elle est, selon toute vraisemblance, un épisode temporaire.



Question : Aujourd'hui, vous considérez que votre logement est plutôt... ?

Source : Elabe 2018



85 %

un lieu de vie, un cocon et/un lieu pour recevoir



14 %

un lieu de passage, un toit sous lequel dormir

1 %

sans opinion

Le rapport des Français à leur logement est également dépendant :

- De la localisation : plus la taille de la commune de résidence du répondant est réduite, plus le logement est considéré comme un cocon (91 % des répondants des communes rurales et 90 % de ceux résidant dans des communes de 2 000 à moins de 20 000 habitants) ;
- de la région : 90 % des répondants issus du Sud-Ouest considèrent le logement comme un cocon contre 81 % en région parisienne ;
- du type d'habitation : 92 % de répondants habitant en maison la considèrent comme un cocon contre 76 % pour ceux qui résident en appartement ;
- ou encore du statut d'occupation : 92 % des propriétaires considèrent leur logement comme un cocon contre 77 % pour les locataires.

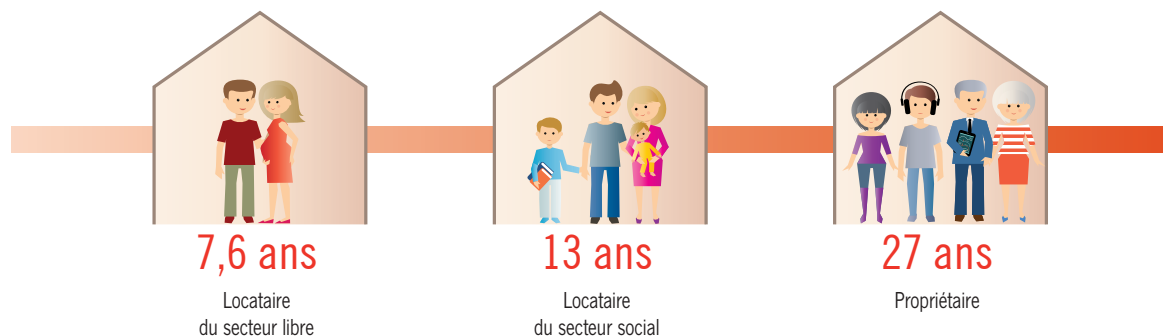
3 S'installer pour longtemps (21 ans en moyenne) dans son logement

Lorsqu'ils emménagent, plus de deux tiers (67 %) des Français projettent de s'installer dans leur logement sur un temps très long (plus de 10 ans). La durée d'occupation projetée du logement lors de son aménagement est de 21 ans en moyenne. Cette proportion est d'autant plus importante qu'elle varie selon :

- l'âge : la moitié (50%) des répondants de moins de 35 ans se projettent sur une durée relativement courte (moins de 5 ans) alors que 86 % de ceux âgés de 50 ans et plus se projettent sur une durée longue (10 ans et +) ;
- le type d'habitat : 82% de ceux qui vivent dans une maison se projettent plus facilement sur le long terme (plus de 10 ans) que ceux qui occupent un appartement (44 %) ;
- le statut d'occupation : les propriétaires (87 %) sont plus enclins à s'installer sur la durée tandis que très peu de locataires (33 %) envisagent de s'installer durablement (10 ans et +) dans leur logement.

Âge	Durée projetée		
	Moins de 5 ans	De 5 à 10 ans	10 ans et +
< 35 ans	50 %	18 %	32 %
35-49 ans	17 %	18 %	65 %
50 ans et +	7 %	7 %	86 %

Ce chiffre est à comparer avec les données de l'Insee selon lesquelles, la durée moyenne d'occupation est de 17 ans. Sans surprise, cette durée est plus longue chez les propriétaires ayant déjà remboursé leur prêt (27 ans) et plus courte chez les locataires (13 ans dans le secteur social contre 7,6 ans dans le secteur libre).



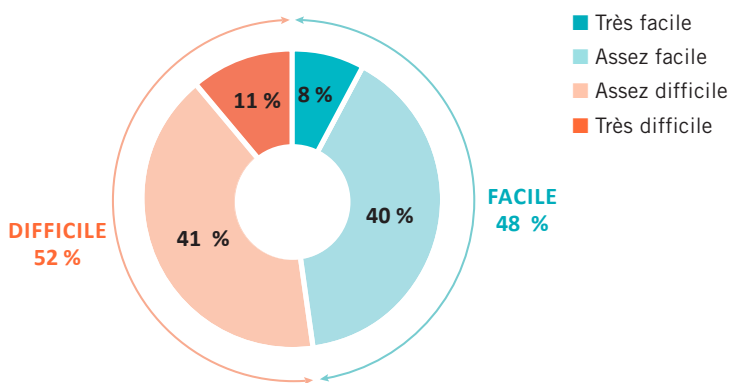
4 Trouver le logement qu'il me faut : une France coupée en deux

Les Français sont très partagés : 52% d'entre eux affirment que trouver le logement qu'il leur faut a été difficile contre 48% qui trouvent que cela a été facile.



Question : Quand vous avez cherché le logement que vous occupez actuellement, avez-vous eu le sentiment qu'il était facile ou difficile de trouver le logement qui correspondait à vos besoins, le logement "qu'il vous fallait" ?

Source : Elabe 2018

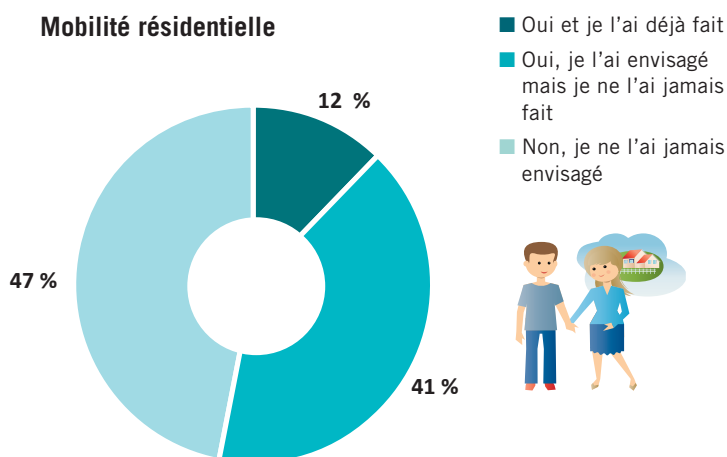


Ce sentiment varie en fonction :

- de la localisation : 60% des répondants de l'agglomération parisienne estiment qu'il leur a été difficile de trouver le logement de leur choix contre 44% des habitants de communes urbaines de 2 à 20 000 habitants ;
- les locataires sont plus nombreux (60% d'entre eux) que les propriétaires (46%) à estimer que trouver le logement adéquat a été difficile.

Néanmoins, la perception de l'obstacle s'accroît selon le cycle de vie et le lieu de résidence. 56% des personnes en couple avec enfant(s), 60% des résidents de l'agglomération parisienne et 58% des résidents du Sud-Est font part de leur difficulté à trouver le logement dont ils ont besoin.

Par ailleurs, 53% des Français ont déjà envisagé de changer de quartier, de ville ou de région (dont 12% l'ont même déjà fait) pour accéder à un logement qui correspond mieux à leurs besoins. Cette volonté de déménager est d'autant plus élevée chez les jeunes (68%) entre 25-34 ans que chez les 65 ans et plus (45%). Dans l'agglomération parisienne, ce taux atteint même 60% mais seuls 10% déclarent l'avoir déjà fait.



5 Pour trouver son “cocon”, un niveau d'exigence élevé

Pour définir leur besoin de logement et par la suite les critères qui compteront pour faire leur choix, les Français tiennent compte de trois principaux éléments :

- La distance aux lieux fréquentés qui, varie selon le cycle de vie : distance au lieu de travail pour les actifs (7,1 / 10), distance aux établissements scolaires pour les parents (7,0 / 10) ;
- le temps passé dans le logement (7,1 / 10), dont 51 % en font un élément très important ;
- le nombre de personnes vivant dans le logement (7,0 / 10) dont 49% en ont beaucoup tenu compte.

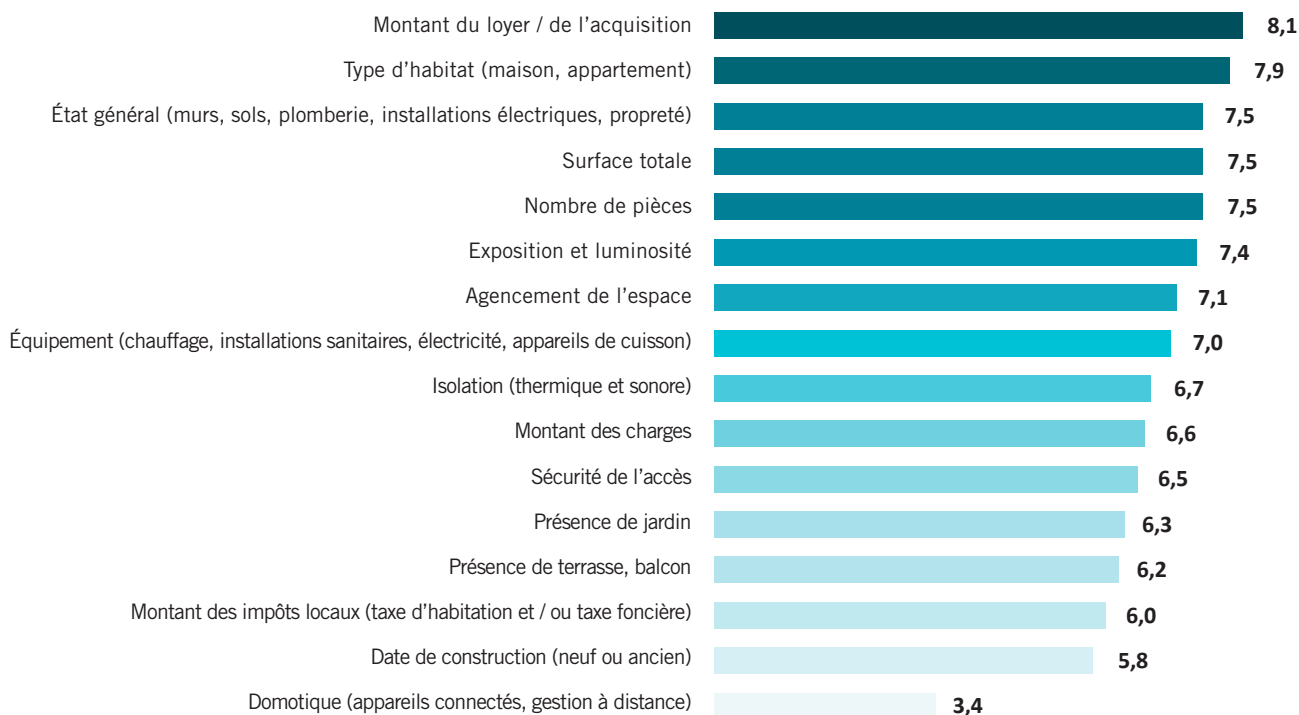
6 Quel est le logement qui correspond à mes besoins ?

Les Français partagent différentes exigences quant aux caractéristiques de leur logement



Question : Lorsque vous avez cherché le logement que vous occupez actuellement, quelle importance avez-vous accordé à chacun des critères suivants ?
... concernant le logement lui-même ?

Source : Elabe 2018



0 = aucune importance ; 10 = critère essentiel

La charge mensuelle de logement (montant du loyer ou de l'acquisition) et le type d'habitat (choix d'une maison ou d'un appartement) s'imposent comme les deux critères les plus importants pour choisir son logement (respectivement 8,1 et 7,9 / 10 sur une échelle d'importance de 0 à 10).

A ces deux critères, les Français ajoutent l'état général (7,5), la surface (7,5), le nombre de pièces (7,5), l'exposition/luminosité (7,4), l'agencement (7,1) et l'équipement (7,0).

A noter qu'à date, la domotique n'est pas un critère déterminant du choix (3,4).

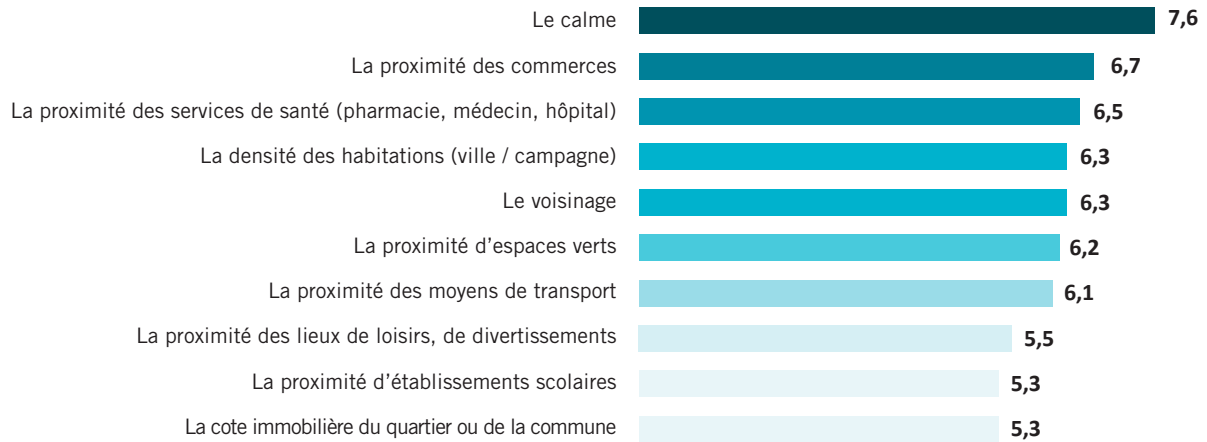
Pour l'ensemble des critères liés au logement, les femmes et les plus de 50 ans accordent une notation encore plus élevée, même si la hiérarchie qui en ressort est identique.

La présence de jardin apparaît comme un critère plus important auprès des habitants des communes rurales, des communes de moins de 20 000 habitants et pour les détenteurs de maison (troisième critère).



Question : Lorsque vous avez cherché le logement que vous occupez actuellement, quelle importance avez-vous accordé à chacun des critères suivants ?
... concernant l'environnement de proximité du logement ?

Source : Elabe 2018



Concernant l'environnement du logement, un incontournable s'impose : le calme (7,6 / 10).

Devenu le graal du logement français, ce critère réunit l'ensemble des Français, y compris ceux qui considèrent leur logement uniquement comme un lieu de passage (7,6 / 10, 1^{er} critère).

Ensuite, la proximité des commerces (6,7), des services de santé (6,5), la densité des habitations (6,3), le voisinage (6,3), la proximité d'espaces verts (6,2) et des moyens de transports (6,1) sont davantage de l'ordre du "souhaitable" plutôt que du "nécessaire".

Contrairement à l'aspiration au calme qu'expriment tous les Français, l'importance accordée aux critères suivants est directement liée au cycle de vie des répondants : proximité des services de santé pour les plus de 65 ans (7,0), des moyens de transports pour les 18-24 ans (7,0) et les habitants de la région parisienne (7,5), des établissements scolaires pour les parents (6,9).

La cote immobilière du quartier ou de la commune est le dernier critère en termes d'importance (5,3). Même si les propriétaires (5,7) la considèrent davantage que les locataires (4,6), cette attention relative témoigne de la priorité accordée aux critères de bien-être, davantage considéré que la dimension "investissement".

7 Au moment du choix, le compromis s'impose

Le compromis entre les caractéristiques recherchées et celles choisies se fait avant tout sur la dimension budgétaire et l'état général (1^{er} et 3^{ème} critère jugés les plus importants pour trouver le logement dont on a besoin).

Ces deux critères sont ceux pour lesquels le décalage entre importance accordée et atteinte de l'objectif est le plus fort : 1,0 point de différence pour le montant du loyer/de l'acquisition et 0,7 point pour l'état général.

En région parisienne, le nombre de pièces (0,7 point de différence) et la surface totale (0,6) émergent également au rang des déceptions et arbitrages contraints.

Notons que les éléments relatifs aux caractéristiques du logement en tant que tel font davantage l'objet de compromis et de reculs, que ceux relatifs à l'environnement du logement, sur lequel les Français sont comparativement moins exigeants.

L'écart entre les caractéristiques recherchées et celles obtenues

Caractéristiques liées au logement



Question : Pour chacun des critères suivants, avez-vous été contraint de faire des compromis ?
 Note moyenne sur 10 (0= vous avez renoncé à ce critère/10= vous avez complètement rempli ce critère)

Source : Elabe 2018

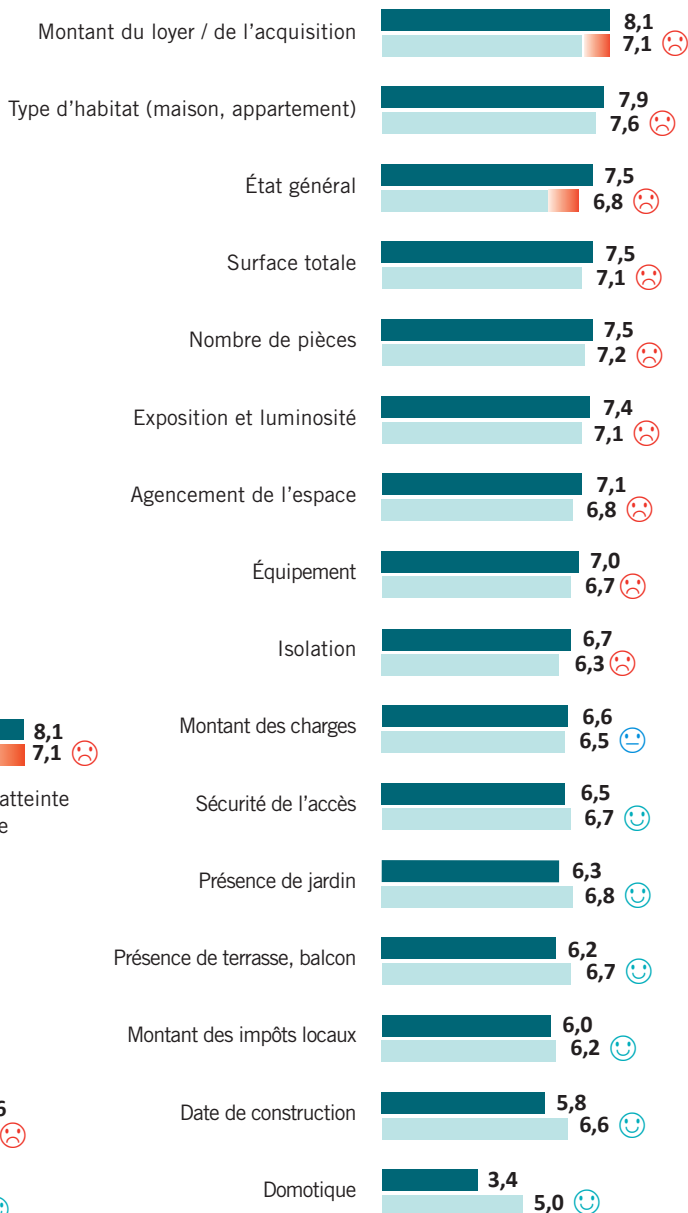
■ Importance accordée au critère de recherche

■ Niveau d'atteinte de l'objectif sur le critère :

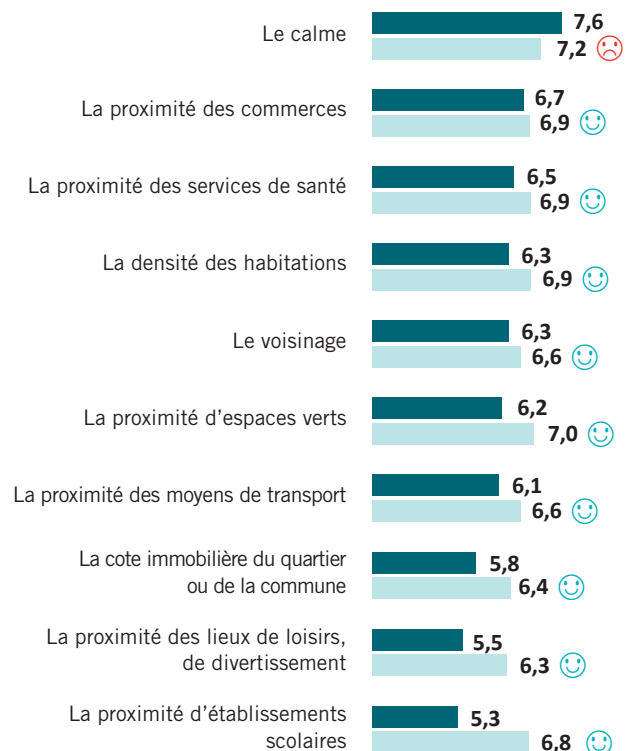
niveau dépassé (😊) niveau non atteint (😞)

Ex : Montant du loyer / de l'acquisition 8,1 / 7,1 😞

Concernant le montant du loyer/de l'acquisition, le niveau d'atteinte de l'objectif est en deçà de l'importance qui lui est octroyée



Caractéristiques liées à l'environnement



8 La dimension budgétaire

Cette enquête s'est intéressée à la perception de la part du budget logement et à son évolution dans la part du budget mensuel.

8.1 La part du budget logement

Pour les personnes interrogées, la part du budget mensuel consacré au logement est proche de 40 % (38,4 %) :

- chez les femmes, cette part est estimée à 41% contre 36% chez les hommes ;
- elle décroît avec l'âge : la part du logement dans le total des dépenses est estimée à 48 % chez les 18-24 ans lorsqu'elle n'est que de 29 % pour les 65 ans et plus ;
- la date d'arrivée dans le logement conditionne également la perception : ceux qui habitent leur logement depuis longtemps (par exemple ceux qui sont arrivés dans leur logement entre 1970 à moins de 1990) estiment cette part à 30 % alors que ceux arrivés dans leur logement en 2017 la fixent à 46 % ;
- enfin, on ne note pas de différence de perception selon les endroits : la part logement dans les dépenses totales est estimée à 37 % dans les communes rurales tout comme en région parisienne.

Selon l'Insee, le taux d'effort des ménages français pour leur logement représente en moyenne 1/5^e de leurs revenus (18,3 %¹). Ce rapport est d'autant plus élevé chez les locataires (28,4 % concernant le secteur libre et 24,1 % dans le secteur social) que chez les propriétaires (8,9 % chez les non-accédants contre 26,6 % chez les primo-accédants).

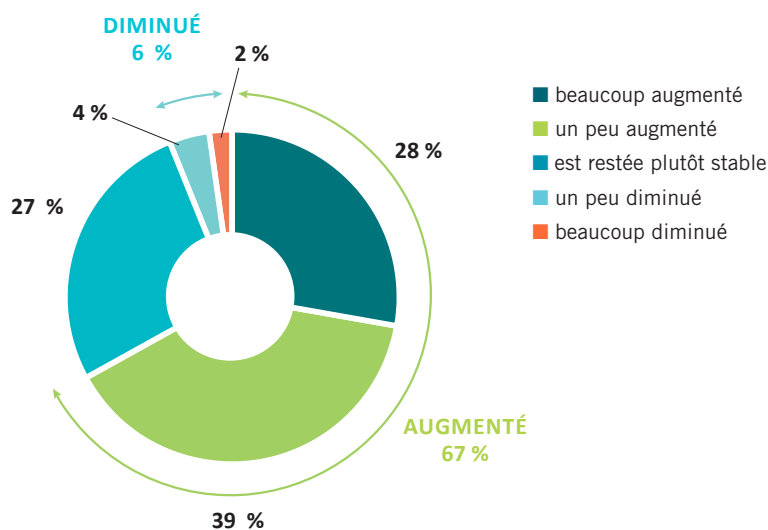
Un des éléments d'explication de l'écart entre cette perception exprimée et le taux d'effort de l'Insee repose sur le fait que dans cette enquête, il n'est pas déduit du budget logement les aides au logement reçues par les ménages.

8.2 La perception d'un budget logement qui progresse



Question : Au cours des 10 dernières années, diriez-vous que cette part a... ?

Source : Elabe 2018



Au cours des 10 dernières années, 67 % des répondants ont le sentiment que la part du budget logement, n'a cessé d'augmenter. Cette perception ne se mesure ni en termes d'âge, ni de localisation et encore moins en fonction du statut d'occupation.

Ainsi, les charges liées à l'immobilier ont tendance à croître, impactant progressivement le pouvoir d'achat des ménages français.

1 - "Taux d'effort des ménages", Les conditions de logement en France, édition 2017 – Insee Références

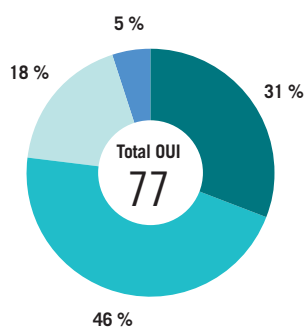
9 La connaissance des dispositifs d'aide au logement



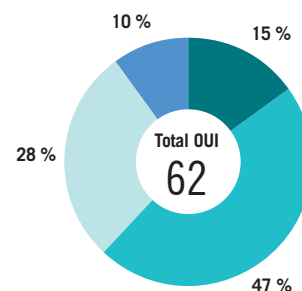
Question : Connaissez-vous chacun des dispositifs d'aide au logement suivants ?

Source : Elabe 2018

Aide au logement (APL, ALF, ALS...)



Prêt à Taux Zéro (PTZ)



- Oui, et j'en ai déjà bénéficié
- Oui, et je vois précisément de quoi il s'agit mais je n'en ai jamais bénéficié
- Seulement de nom
- Non, je n'en ai jamais entendu parler

77 % des répondants affirment avoir connaissance des différents dispositifs d'aide au logement (APL, ALF, ALS). 31 % d'entre eux en ont bénéficié. Ils sont 43 % à déclarer en avoir bénéficié dans la tranche des 25-34 ans, et 44% chez les 18-24 ans.

Le PTZ, lui, est connu par 62 % des répondants. Ils sont 27% à en avoir bénéficié dans la tranche 35-49 ans.

Les publications & événements du **CRÉDIT FONCIER**

→ Études

Le Crédit Foncier publie chaque année une dizaine d'études thématiques sur l'immobilier et son environnement.



→ Chiffre Clé hebdomadaire

Chaque lundi, le Crédit Foncier diffuse un chiffre clé. Ces données sont également disponibles dans une rubrique dédiée du site creditfoncier.com.

→ L'Observateur de l'Immobilier (ODI)

L'ODI est la revue semestrielle du Crédit Foncier sur les grandes questions de l'immobilier traitées par les experts et spécialistes du secteur.



RETROUVEZ TOUTES CES PUBLICATIONS SUR L'OBSERVATEUR DE L'IMMOBILIER DU CRÉDIT FONCIER. WWW.CREDITFONCIER.COM

Retrouvez-nous également sur les réseaux sociaux



→ Baromètre

Trois fois par an, le Crédit Foncier réalise une enquête sur le moral des professionnels de l'immobilier et leurs anticipations.



→ Saga estivale

Chaque été, sous forme d'une série hebdomadaire, le Crédit Foncier publie sa "saga estivale". En 2017, elle était consacrée aux personnages de l'Histoire de l'immobilier.

→ Conférences des marchés immobiliers

En début d'année, le Crédit Foncier délivre ses analyses et perspectives et réunit les professionnels de l'immobilier lors d'une conférence nationale à Paris, puis dans les principales capitales régionales.



Contacts Presse Crédit Foncier :



Nicolas Pécourt, Directeur de la Communication et RSE, nicolas.pecourt@creditfoncier.fr, Tél. : 01 57 44 81 07

Kayoum Seraly, Responsable Information et Relations Presse, kayoum.seraly@creditfoncier.fr, Tél. : 01 57 44 78 34

DERNIÈRES PUBLICATIONS



Les marchés européens
du crédit immobilier résidentiel
Mai 2017



Observateur de l'Immobilier
du Crédit Foncier N° 94
Juin 2017



Parcours d'acquisition de
la résidence principale :
du rêve à la réalité
Juin 2017



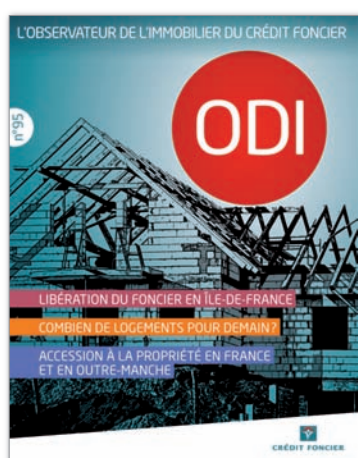
La sage de l'été :
les figures de l'immobilier
Septembre 2017



Quelles sont les motivations des
Français qui font le choix de
l'investissement locatif ?
Septembre 2017



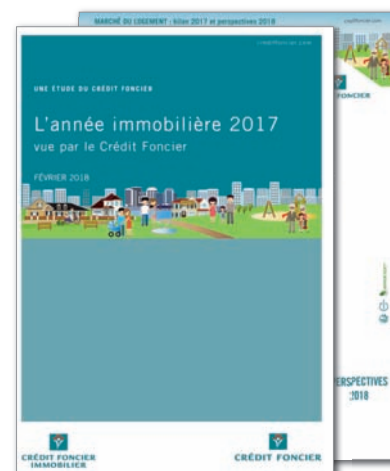
Qui sont les locataires qui peuvent
devenir propriétaires grâce à la baisse
des taux d'intérêt ?
Novembre 2017



Observateur de l'Immobilier
du Crédit Foncier N° 95
Novembre 2017



L'accession sociale à la propriété
Novembre 2017



L'année immobilière
Février 2018

Contacts Presse Crédit Foncier

Nicolas Pécourt
Directeur de la Communication et RSE
Tél. : 01 57 44 81 07
nicolas.pecourt@creditfoncier.fr

Kayoum Seraly
Responsable Information et Relations Presse
Tél. : 01 57 44 78 34
kayoum.seraly@creditfoncier.fr

Crédit Foncier de France - S.A. au capital de 1 331 400 718,80 € - RCS Paris n° 542 029 848
Siège Social : 19 rue des Capucines - 75001 Paris
Bureaux et correspondances : 4 quai de Bercy - 94224 Charenton Cedex



CRÉDIT FONCIER