

DÉCRYPTAGE

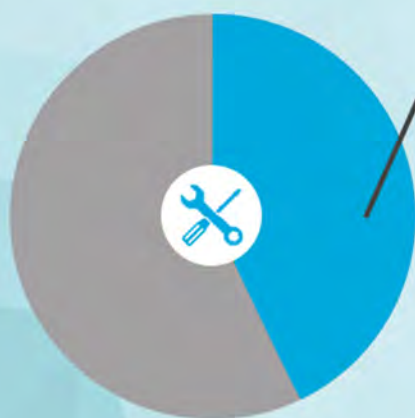
2^{EME} BAROMETRE LAPEYRE-KHEOLIA LES TRAVAUX D'AMENAGEMENT CHEZ LES FRANÇAIS

Spécialiste de l'aménagement de la maison (menuiseries, cuisines, bains), Lapeyre présente, pour la deuxième année consécutive, les résultats de son baromètre sur l'habitat. Réalisée en septembre 2016 par l'institut d'études Kheolia, à partir d'un échantillon représentatif des ménages français (1 023 personnes), l'étude analyse de près l'intérêt des Français pour l'aménagement de leur logement.

1

LES FRANÇAIS PLÉBISCITENT LES TRAVAUX D'AMÉNAGEMENT

La part des travaux réalisés par les ménages au cours des derniers mois est stable par rapport à 2015.



40% des ménages ont entrepris des travaux au cours des 12 derniers mois contre 39% en 2015 dont :

47% de résidents en région parisienne (42 % en 2015)



50% de CSP + (53 % en 2015)

52% des 25-39 ans (47 %)



51% concerne des logements de + de 120 m²



57% concerne des foyers de plus de 4 personnes (49 %)



47% de résidents de maisons individuelles (46 %)

 Tweet

Comme en 2015, ils ont rénové

1,2 pièce en moyenne

Les pièces les plus rénovées évoluent mais restent des pièces au cœur de la vie quotidienne nécessitant des travaux importants.



SALLES DE BAINS

(37 % CONTRE 36 % EN 2015)

CHAMBRES

(35 % COMME 35 % EN 2015)

CUISINES

(34 % CONTRE 40 % EN 2015)

SÉJOUR

(23 % COMME EN 2015)

JARDIN/TERRASSE

(23 % COMME EN 2015)

ENTRÉE

(14 % CONTRE 13 % EN 2015)

Tweet

1.1

L'ESTHÉTIQUE, VOCATION PRINCIPALE DES AMÉNAGEMENTS EFFECTUÉS

Les objectifs liés aux travaux réalisés évoluent

58%

déclarent avoir entrepris des travaux dans l'optique de rendre leur habitat plus beau et plus agréable.

Cette notion d'esthétique concerne principalement des personnes ayant entrepris des travaux d'embellissements

72%

des aménagements de chambres.

53%

déclaraient avoir privilégié l'amélioration du confort en 2015.

72%

des aménagements de jardin/terrasse.

Les autres motivations fortes sont :

43 %

l'amélioration du confort

35 %

la modernisation

26 %

le réaménagement de l'espace

2 %

La valorisation du bien immobilier

la notion de confort concerne

67%

des personnes qui rénovent l'ensemble d'un logement.

la notion de modernisation (intégration/connexion de nouveaux équipements) concerne

44%

des 25-39 ans,

49%

des rénovations de cuisine et

45%

des rénovations de salle de bains.

1.2

DES BUDGETS "TRAVAUX" REVUS À LA HAUSSE

Les ménages ont dépensé en moyenne

4456€

dans leurs travaux versus 4 300 € en 2015, soit une légère augmentation de

4%



les CSP + ont consacré un budget plus important s'élevant à **6 200 €**, soit 15 % de plus.



Le budget se stabilise pour les CSP- **3 200€** (3 000€ en 2015)



alors qu'il diminue pour les retraités **3 900 €** (5 000 € en 2015)

Tweet

1.3

DES TRAVAUX DE PLUS EN PLUS RÉALISÉS SOI-MÊME

L'étude atteste que les ménages sont de plus en plus nombreux à effectuer eux-mêmes leurs travaux y compris pour les pièces dites plus techniques comme :

LA CUISINE

62% en 2016

51% en 2015

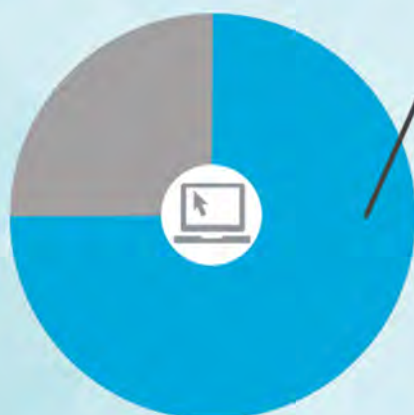
LA SALLE DE BAINS

52% en 2016

44% en 2015

1.4

INTERNET ET LES MÉDIAS : DES SOURCES D'INSPIRATION INCONTOURNABLES



78% des ménages ont trouvé l'inspiration sur Internet aussi bien sur des sites d'enseigne que sur des sites de décoration avec une proportion plus élevée chez les 25-39 ans.



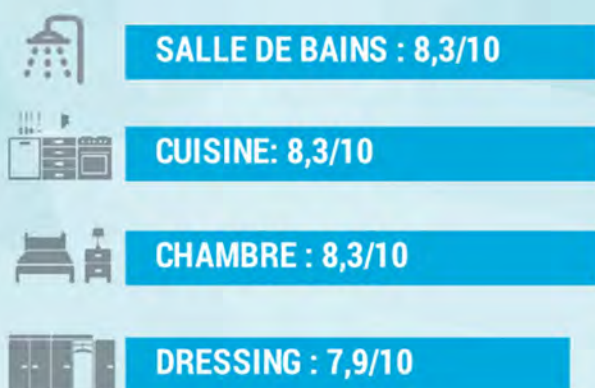
La consultation **des médias** et **des proches** est également forte.



DES RÉSULTATS SATISFAISANTS

Les objectifs sont, de manière générale, atteints selon les ménages interrogés. Les notes attribuées aux résultats s'échelonnent de **7,9 à 8,3**.

La plus basse étant attribuée au dressing. La satisfaction concernant les autres pièces est plus élevée de manière générale.

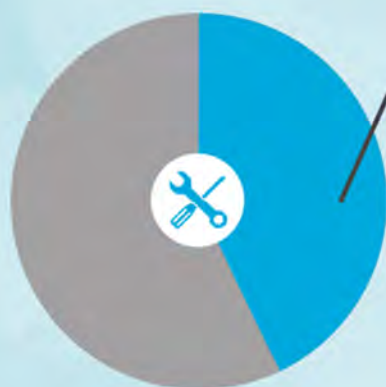


DES DURÉES JUGÉES TROP LONGUES

La durée des travaux ne répond toujours pas aux attentes des ménages mais est jugée moins sévèrement cette année avec des notes allant de **7,7 à 7,9** contre 7,2 à 7,6 en 2015.



2

DES PRÉVISIONS OPTIMISTES
POUR LES TRAVAUX À VENIR

40% des ménages projettent de faire des travaux au cours des 12 mois à venir, confirmant ainsi leur volonté de rénover une pièce après l'autre pièce. Ils représentent :



66% de ceux qui ont fait des travaux au cours des 12 derniers mois

53% des CSP +



56% des 25-39 ans

47% des résidents de maisons individuelles



50% des habitations de + 5 pièces



55% des foyers de plus de 3 personnes

 Tweet

2.1 DES PROJETS QUI S'ÉCHELONNENT...

L'étude confirme la volonté des ménages d'inscrire leurs travaux dans la durée et de prioriser les pièces phares de la maison.

Les principales pièces prochainement concernées sont :



LA SALLE DE BAINS

(37 % CONTRE 36 % EN 2015)

LA CHAMBRE

(35 % COMME EN 2015)

LA CUISINE

(34 % CONTRE 40 % EN 2015)

LE SÉJOUR

(20 % CONTRE 28 % EN 2015)

LE JARDIN/TERRASSE

(19 % CONTRE 15 % EN 2015)

L'ENTRÉE

(11 % CONTRE 13 % EN 2015)

2.2 UN BUDGET ANTICIPÉ QUI NE REFLÈTE PAS LA RÉALITÉ

Les ménages estiment le montant de ces projets à

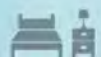
3 400 € en 2016

3 600 € en 2015

Alors qu'en moyenne le montant pour des travaux déjà réalisés s'élève à **4 456 €**.
Force est de constater que les dépenses anticipées restent en deçà de la valeur réelle.

2.3 UNE MONTÉE EN PUISSANCE DU "FAIRE SOI-MÊME"

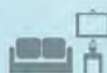
La tendance du "faire soi-même" se vérifie également pour les personnes planifiant des travaux dans l'année à venir, et ce, de manière plus forte que ceux qui ont déjà entrepris des aménagements sur les 12 derniers mois.



Chambre

74%

65% en 2015



Séjour

69%

60% en 2015



Salle de bains

60%

54% en 2015



Cuisine

60%

54% en 2015



Jardin/terrasse

60%

64% en 2015



Entrée

67%

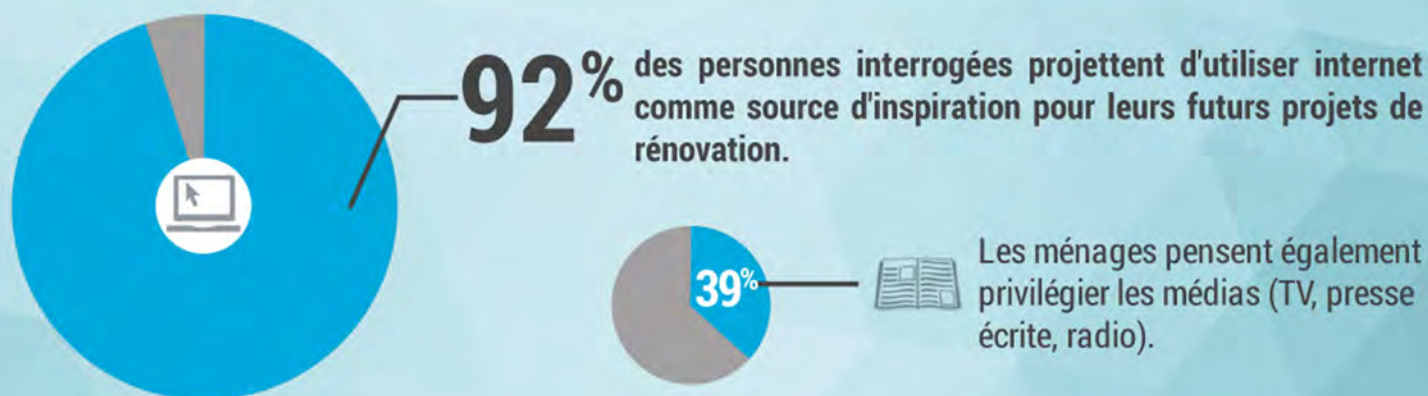
68% en 2015



Dressing

69%

68% en 2015



3

VERS UN HABITAT MODULABLE ET MODULAIRE

Selon les personnes interrogées, un logement modulable est :

46 %

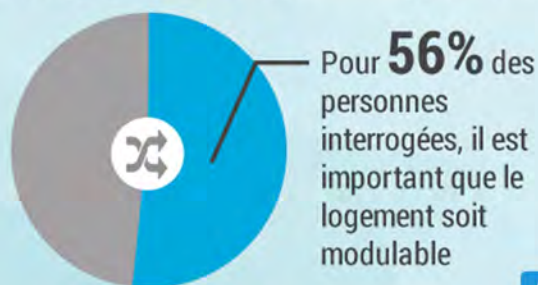
un logement que l'on peut cloisonner/décloisonner facilement

21%

un logement que l'on peut adapter à ceux qui l'utilisent

20%

un logement où l'on peut changer la fonction des pièces pour les adapter aux besoins.



[Tweet](#)

et ce, pour **54 %** des 25-39 ans

et **46 %** en région parisienne

Chiffres qui soulignent le besoin d'adapter les logements dans une société qui évolue avec la progression de la famille monoparentale, recomposée... mais aussi de la colocation. Les espaces plus petits en Ile-de-France accentuent également le besoin d'adaptation.

Enfin, l'optimisation de l'espace s'obtient pour :

38%

en créant et optimisant des espaces de rangements

25%

en mettant moins de meubles mais qui remplissent plusieurs fonctions

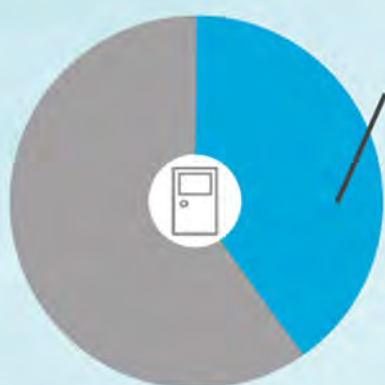
10%

en plaçant un placard sous l'escalier

8%

en installant des cloisons qui servent aussi de rangements

3.1 LA PORTE INTÉRIEURE, UN ÉLÉMENT QUI COMPTE...



Plus de **40%** des ménages estiment que les portes sont incontournables dans l'organisation de l'espace .

Dont 48 % de ceux ayant **réalisé des travaux au cours des 12 derniers mois** et 48 % des **foyers de plus de 4 personnes**.

3.2 ...POUR LA PRÉSERVATION DE L'INTIMITÉ ...

Ces portes sont essentielles pour l'organisation des espaces dits privés.



74% - les toilettes

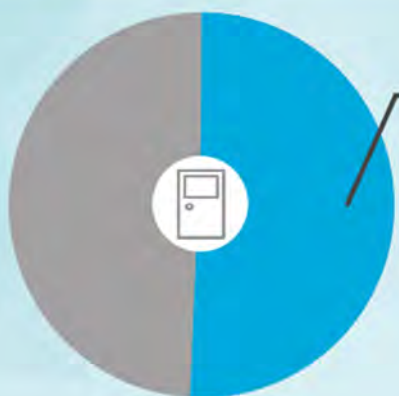


72% - la salle de bains



70% - la chambre

3.3 ...ET COMME OBJET DÉCORATIF



52% des ménages ont déjà changé ou personnalisé les portes intérieures.



31%
en les
repeignant



22%
en changeant
les poignées



11%
en changeant
la porte entière



11%
en ajoutant une
nouvelle fonction
à la porte comme
un porte-manteaux
ou un porte-balais

L'étude témoigne de l'intérêt des ménages ayant déjà effectué des travaux pour la personnalisation de la porte. Cela sous-tend une envie de créer une décoration harmonieuse ou de faire de la porte intérieure un élément décoratif.



Et, pour **69%** des personnes consultées la porte est un élément qui participe au style du logement.

Tweet

Suivez Lapeyre sur



Twitter



Facebook

LAPEYRE

Lapeyre.fr

#barometreLapeyre

Service de presse offline - CLC Communications - Tél. : 01 42 93 04 04

Contacts : Jérôme Saczewski/Christelle Maupetit/Zineb Arhla

Mails : j.saczewski@clccom.com/c.maupetit@clccom.com/z.arhla@clccom.com

Service de presse online - Agence 14 Septembre - Tél. : 01 55 28 38 28

Contact : Gabrielle Lartigue - Mail : gabriellelartigue@14septembre.fr

Pour plus d'informations : www.lapeyrepresse.fr - www.lapeyre.fr