

Compte-rendu du groupe de travail

## « **Concierter les équipements publics dans une démarche durable : le cas des écoles** »

2 octobre 2024, 9h – 12h, Marseille 14<sup>ème</sup>



Atelier co-conçu et organisé par EnvirobatBDM et la Société Publique des Ecoles Marseillaises (SPEM).

### Présents

- Paul Cerdan, SPEM
- Aubry German, SPEM
- Laura Rodriguez, Ville d'Aix en Provence
- Olga Salies, Ville d'Aix en Provence
- Christophe Coste, DSDEN
- Corinne Richaud, Ecole maternelle Font Vert
- Christophe Olivier, Ecole élémentaire Font Vert
- Marie FILIPPI, L'Adéus
- Elea Hamdoud Meunier, Eclectic Experience
- Mathilde Le Fischer, La Compagnie des rêves urbains
- Clémentine Tallent, La Compagnie des rêves urbains
- Vanessa Tournier, EXACTamo
- Candice Richard, Etudiante IUT Génie civil
- Lesly Richard
- Walther Laetitia
- Fatha Abdallah, EnvirobatBDM
- Carlos Vazquez, EnvirobatBDM

Animation : Aurore Leconte, EnvirobatBDM

## Sommaire

1. Résumé de l'atelier
2. Visite de la maternelle Font Vert avant réhabilitation : les points d'attention – p.2
3. L'implication des usagers par la SPEM – p.4
4. Etude du cas : la concertation pour le groupe scolaire Font Vert - p.7
5. Visite du groupe scolaire Emile Vayssière (livré en 2025 dans le cadre de la vague 1 du Plan écoles) et retours sur vague 1 – p.9

## Résumé de l'atelier

Ce temps d'échange a permis de mettre en évidence :

- Un besoin de donner des règles du jeu claires de la concertation aux usagers, sur ce qui est acté (référentiel / cahier des charges), marges de manœuvre, budget...
- Une demande de transparence dans le déroulement du projet vis-à-vis des usagers, même quand il ne se passe rien pour éviter les inquiétudes.
- Un besoin d'acculturer les acteurs du projet à ces démarches, dont les nombreuses maîtrises d'œuvre, groupements d'entreprises générales, paysagistes (pour des cours d'écoles co-conçues), etc.
- Un intérêt à capitaliser via les retours d'expérience des premières livraisons d'écoles pour les suivantes, de s'appuyer sur la visite de ces écoles pour donner à voir aux équipes éducatives les implications concrètes du Plan écoles et du nouveau référentiel de la Ville.

## Visite de l'école maternelle Font Vert

Le groupe scolaire Font-Vert fait partie des écoles de la vague 2 du Plan écoles. Le projet de réhabilitation est en phase conception. Les travaux commenceront par la maternelle. La visite avait pour objet de découvrir les espaces qui méritent une attention particulière du point de vue de l'équipe éducative.

L'école étant en REP+, les classes de grande section (GS) sont dédoublées (actuellement en co-enseignement dans une seule classe mais appelées à être dotées d'une classe (40m<sup>2</sup>) pour chaque groupe dédoublé).

### Salle d'accueil / motricité

Bâtiments construits en 1968, composés alors des deux groupes scolaires. Lors du regroupement des deux écoles il y a quelques années (à la suite d'une baisse des effectifs), deux salles de motricité ont été conservées. Le projet de réhabilitation prévoit la suppression de l'une d'entre elle, créant le mécontentement des professeurs.

Depuis le Covid, les parents déposent les élèves dans la cour (avant cela se faisait dans la salle d'accueil). La question des déplacements est très importante.

### Salle BCD (bibliothèque)

- Plusieurs usages : bibliothèque + accueil d'un groupe d'élèves de GS dédoublée (par manque de place ailleurs) + intervenants extérieurs (associations) qui animent des ateliers.
- Son aménagement comprend la partie bibliothèque et une petite table et des bancs pour l'accueil de petits groupes d'élèves.

### Tisanerie (salle des maîtres)

- Usages : accueil des 11-12 profs, en plus des « *mamies conteuses* » + buanderie. Les ATSEM préfèrent être dans leur salle. Pas de mélange malgré le souhait de la directrice.
- Salle aménagée par les professeurs.
- Orientée au nord : assez froide en hiver et très chaude en été.

### Salle d'eau / sanitaires



- Pas de petites cloisons entre chaque WC (pour garder une intimité des élèves), ce que regrette la directrice.
- Les distributeurs de savons et robinets poussoirs ne sont pas adaptés à la motricité des élèves.
- La mairie a changé les WC cet été, sans que la demande soit faite.
- A chaque conseil d'école, l'équipe éducative demande de gros travaux de réfection pour cette salle : peinture, cloisons, distributeurs de savon adaptés....

### Dortoir / salle de repos

- Relié à une classe de petite section, très pratique. Toutes les petites et moyennes sections devraient être attenantes à un dortoir pour faciliter les déplacements des élèves.
- Quand les dortoirs sont situés entre deux classes, les élèves de petite section dormant plus longtemps, ils peuvent être réveillés par les bruits de ceux qui reprennent plus tôt.
- Manque de rangement.
- La médiatrice santé est installée ici également, par manque de place.

## Classe côté sud (PS/MS)

- Pièce très chaude en été (30-32°C). Les stores ne sont pas suffisants. Les fenêtres sont ouvertes uniquement le matin tôt, ce qui n'est pas suffisant pour refroidir la pièce.

## Classe côté nord (GS dédoublée)

- Témoignage enseignante : en été « *c'est l'enfer* » et il y a beaucoup de bruit.
- L'année dernière, accueil dans la classe de 2 enfants en intégration (autisme) qui criaient beaucoup, ce qui était difficile pour les 28 autres élèves.
- Pour dédoubler la classe, utilisation de la BCD et du dortoir mais perte de temps (10 min environ) lors de l'installation des élèves.

## L'implication des usagers par la SPEM

➔ *Voir la présentation projetée en complément.*

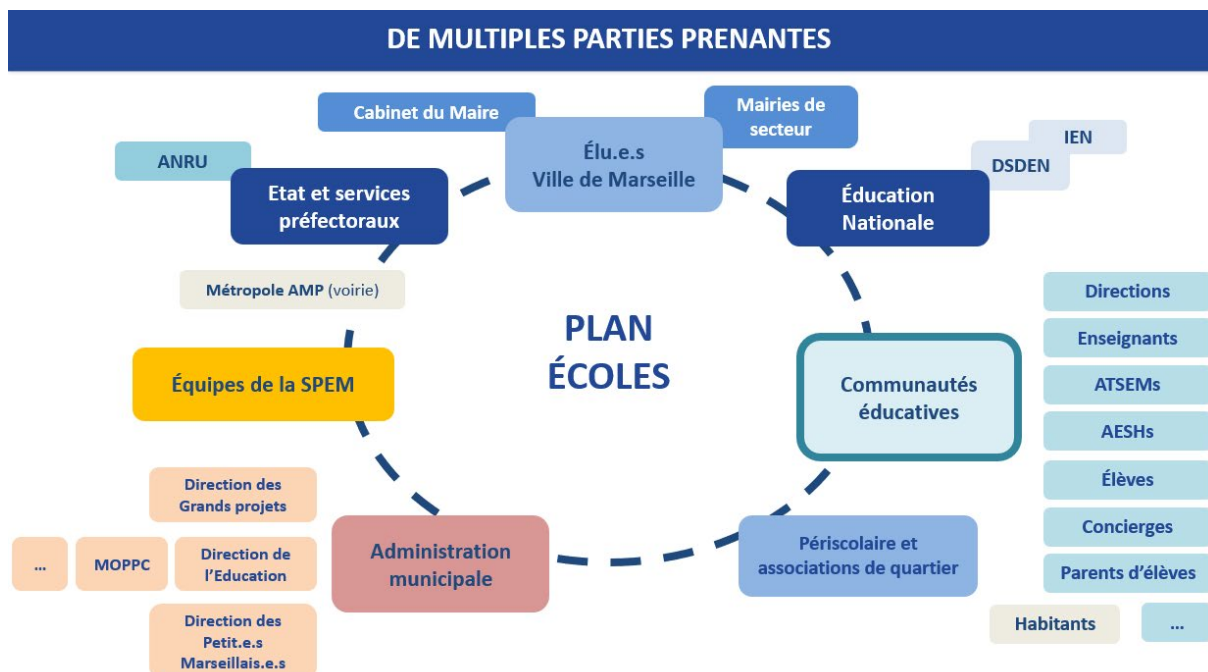
Présentation faite par Paul Cerdan, chargé d'étude concertation pour la SPEM, qui mène en parallèle une thèse sur la gouvernance et le pilotage du Plan écoles. Aujourd'hui l'équipe de la SPEM a atteint environ 40 personnes.

Le Plan Ecoles comporte deux volets. L'un porté par la SPEM pour les écoles qui doivent être réhabilitées lourdement (~188 écoles), et l'autre porté par la Ville de Marseille, concernant d'autres réhabilitations mineures, des travaux d'entretien, etc. (le reste des écoles publiques marseillaises ~ 300 écoles).

Le développement du Plan s'étale par vagues successives. Depuis 2022, les vagues 1 et 2 se sont concentrées sur les écoles des quartiers nord, avec de forts enjeux NPNRU et une volonté politique sur cette partie de la ville. En revanche, la vague 3 se développe sur l'ensemble des secteurs marseillais.

## Les acteurs concernés par le Plan écoles

La création de la SPEM répond à une volonté d'efficacité dans la MOA pour la rénovation des écoles. Cette nouvelle structure rajoute une strate (nouvel intervenant) dans l'ensemble des acteurs déjà présents. La SPEM reçoit ses commandes de la Direction des Grands Projets de la Ville de Marseille.



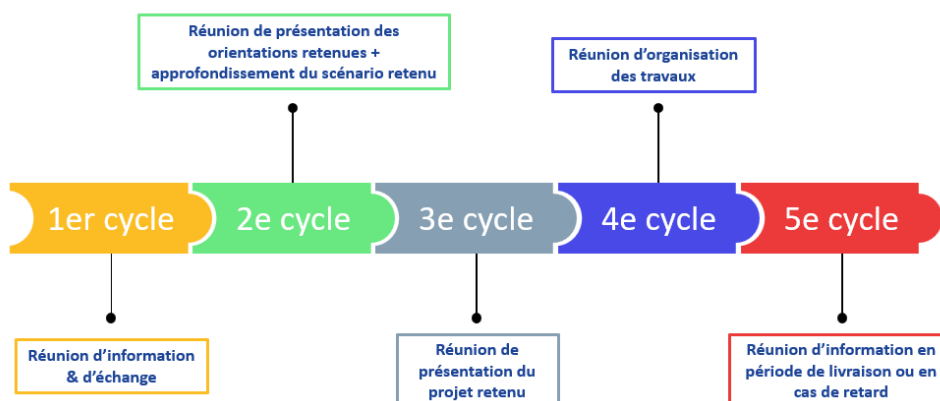
Concernant les acteurs impliqués, chaque école est assez unique, avec des situations assez variables en terme d'implication des acteurs (communauté éducative, associations des parents, etc.).

Une stratégie concertation par « cycles »

## UNE **CONCERTATION** D'ABORD IMAGINÉE EN « **CYCLES** »



Stratégie développée en 2023



L'expérience a montré que cette stratégie doit être adaptable car chaque vague de rénovations est différente : les écoles ne sont pas les mêmes et des paramètres, variables selon les écoles et les secteurs de la ville, doivent être intégrés.

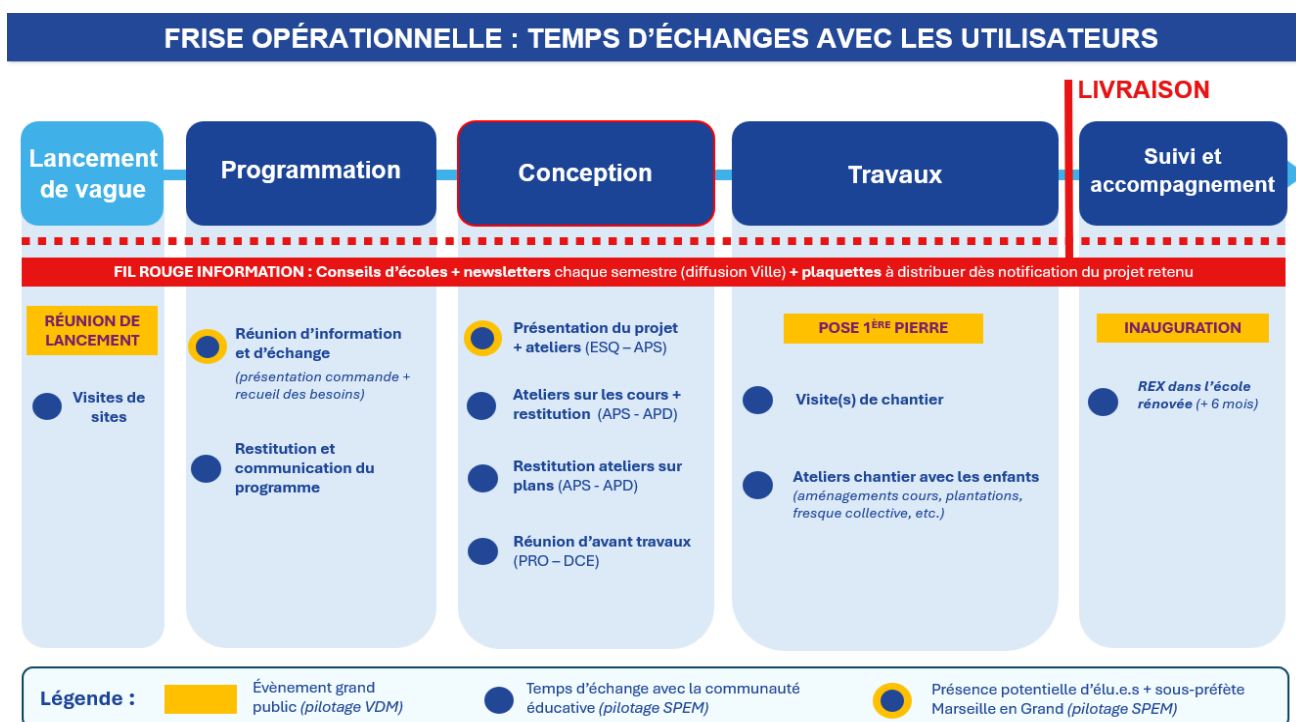
## Favoriser les dialogues

La SPEM a mis en place un dialogue récurrent avec les écoles. Le Plan écoles est dorénavant toujours à l'ordre du jours des conseils d'écoles. La SPEM s'y rend régulièrement pour y tenir des points d'avancements et être à l'écoute des remarques exprimées par les communautés éducatives.

Au niveau de l'information, la SPEM s'est dotée d'un site internet présentant le Plan écoles et mettant à disposition des « *plaquettes opérationnelles* » téléchargeables pour chaque projet.

En parallèle, en collaboration avec la Ville, la SPEM met en point trimestriellement des « *newsletters* » envoyées à l'ensemble des parents d'élèves des écoles concernées via la plateforme municipale « *Superminot* ».

## Frise opérationnelle de dialogue dans les écoles



## Les retours sur les phases opérationnelles :

- **Programmation :** les réunions de restitution et communication du programme, initialement prévues dans la stratégie des « cycles » ont été progressivement annulées créant régulièrement des tensions dans les écoles de la vague 2. Cette carence a été corrigée pour la Vague 3 avec la participation aux conseils d'écoles pour y restituer les réunions « recueils des besoins » et communiquer le programme stabilisé.
- **Conception :** moment charnière pour la mise en discussion des projets, notamment lors de la présentation des esquisses, des premiers plans imaginées par les architectes. La phase conception permet de faire évoluer une partie des projets selon les retours usagers.



- Travaux : phase gérée partiellement par la SPEM pour la vague 1 (projets récupérés auprès de la Ville en phase travaux). Les travaux de la Vague 2 commenceront début 2026 et donneront lieu, selon les cas, à l'implantation d'écoles provisoires préfabriquées. Dans ces situations, impactant largement les conditions d'enseignement pendant 1 voire 2 années consécutives, l'organisation des écoles provisoires est un sujet abordé en amont avec les communautés éducatives.

Des visites de chantier et des ateliers participatifs avec les enfants notamment sur les cours sont prévus.

## Les retours sur la concertation

- Des difficultés à manier une stratégie relevant initialement des compétences municipales *a fortiori* dans la mesure où la SPEM applique une commande de la Ville.
- La concertation a parfois pu mettre en évidence la déconnexion des commandes de la Ville avec les besoins exprimés dans les écoles, posant ainsi la question de l'existence d'une concertation en phase « pré-programmation ».
- La stratégie de concertation avait également pour objectif de rétablir une relation apaisée avec les différentes communautés éducatives, souvent méfiantes vis-à-vis de la puissance publique localement (régulièrement des écoles avaient déjà été « concertées » auparavant en vue d'un projet de rénovation resté lettre morte).
- La nécessité d'être assisté tant sur la stratégie que l'animation des réunions a donné lieu à l'élaboration de plusieurs marchés « *forfaitaires* » d'AMO concertation. Le besoin de souplesse et d'agilité pour s'adapter à la diversité des situations rencontrées a finalement poussé la SPEM à lancer un nouveau marché à « *bons de commande* ».
- Place des élèves dans la concertation : peu intégrés initialement, divers projets des vague 2 et 3 ont permis d'expérimenter d'autres modalités de participation en allant notamment à la rencontre des élèves sur les cours d'écoles. Par la suite, la SPEM entend impliquer les enfants pour chacun de ses projets.

## Témoignage d'un membre du groupement retenu pour le 1<sup>er</sup> marché concertation :

- L'enjeu était de définir un socle pour valider le protocole et le cycles de concertation. La limite de cette procédure est l'adaptation à tous les aléas pour chaque école. Il y avait une contrainte de temps aussi. Chaque projet d'école est mené par une équipe de concepteurs différente, donc il fallait s'adapter.
- La question se posait d'impliquer aussi les riverains et habitants du quartier : on n'a pas réussi à ouvrir la réflexion au quartier (on a fait des réunions qu'avec la communauté éducative).

## Etude du cas : la concertation pour le groupe scolaire Font Vert

Plusieurs acteurs du projet ont témoigné pour présenter cette expérience qui est en cours :

- Paul Cerdan qui coordonne la concertation à la SPEM
- Aubry German, chef de projet de rénovation de l'école Font Vert à la SPEM
- Corinne Richaud, directrice de l'école maternelle Font-Vert

### Précisions sur le projet de réhabilitation de l'école

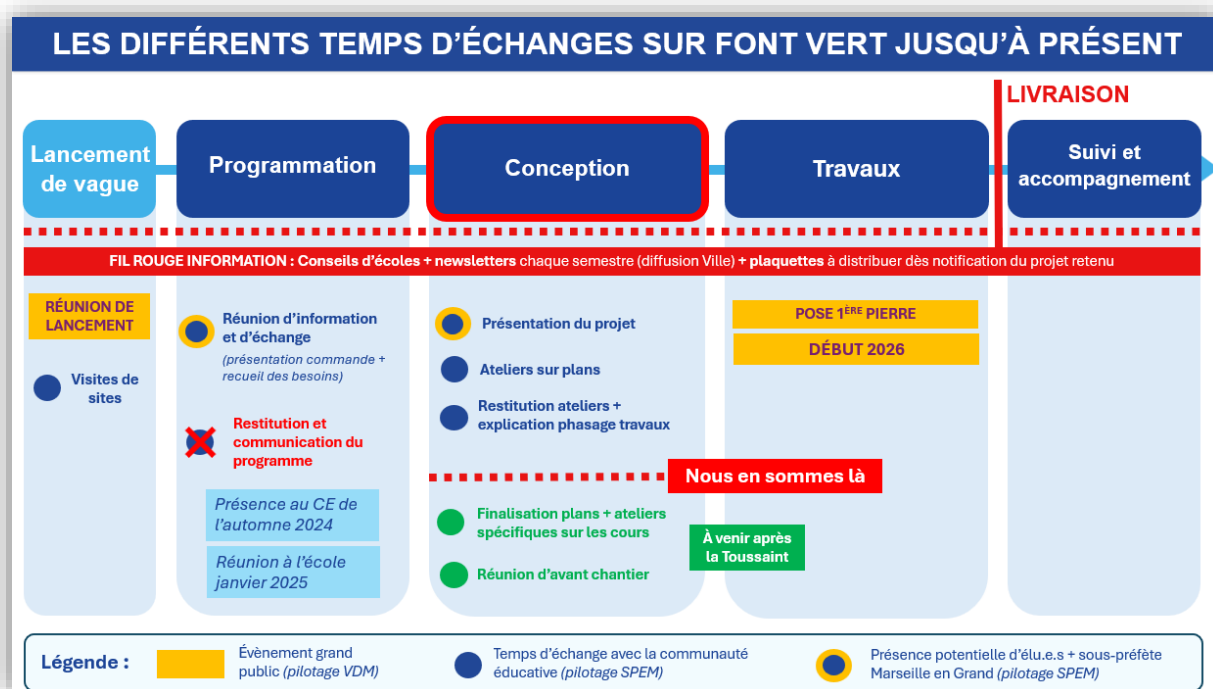
Il y a un enjeu fort sur le dédoublement des classes (école en REP+), avec 16-17 élèves par classe. Aujourd'hui, les enseignants se trouvent à l'étroit dans les salles dédoublées, et d'autres espaces sont investis pour permettre une respiration aux élèves (salle de motricité, couloirs...).

Il y a également un travail en cours sur les cours d'école, avec une réflexion sur les matériaux selon les espaces (copeaux, béton drainant, stabilisé, terre, etc.). Des ateliers spécifiques sur les cours sont prévus en fin de phase conception puis pendant les travaux.

Sur la notion de confort d'été, la rénovation de l'école est encadrée par un MGP (Marché Global de Performances). De ce fait, les dispositifs liés au confort thermique ont été conçus pour éviter l'implication des usagers (free-cooling la nuit, casquettes horizontales, etc.). Néanmoins, il y a également des solutions manuelles comme les brasseurs d'air, stores, etc. Le MGP est valable pour 5 ans après livraison des écoles rénovées pour permettre d'avoir un suivi des performances du bâtiment.

➔ Informations sur le projet de réhabilitation de l'école Font-Vert :  
<https://www.marseille.fr/ecoles/nouvelles-ecoles/font-vert>

### La concertation des usagers





## Témoignage de la directrice

*Il y avait beaucoup de monde à la réunion d'information et d'échanges. On a fait des petits ateliers afin de réfléchir à une école utopique, des choses à garder ou à supprimer. On a reçu une synthèse par mail. Ensuite nous n'avons plus eu de nouvelles, malgré ce qui nous avait été annoncé. Cela a généré une incompréhension, de nombreuses rumeurs notamment sur le budget de l'opération (on ne comprenait pas pourquoi des écoles étaient plus financées que d'autres.). C'était difficile pour moi d'expliquer ce silence aux parents.*

*Ces réunions n'ont pas trop rassuré sur la manière dont les travaux allaient se passer.*

*Lors de la présentation des plans du projet en juin 2025, les principales revendications des professeurs n'avaient pas été retenues, comme le maintien des 2 salles de motricité. A l'issue de cette réunion les plans projetées nous ont été transmis par mail.*

*Lors d'une deuxième réunion sur le plan du projet, quelques jours après, nous avons retravaillé les plans et proposé nos solutions. On s'est rendu compte que le bureau du directeur et la salle des maîtres étaient trop éloignés. On a fait une petite maquette pour réfléchir à comment améliorer les plans des architectes au niveau des incohérences. On a fait le deuil de notre « école idéale » et du maintien deux grandes salles de motricité. Les murs étaient déjà figés et nous avons fait avec.*

À la suite de cette réunion, le projet a été modifié et la plupart des demandes des professeurs ont été intégrées.

### Les recommandations de la Directrice pour améliorer la concertation :

Il faudrait consulter l'équipe éducative AVANT la réunion de lancement ouverte aux parents. Pour y expliquer :

- Le cadre, les contraintes et invariants comme le référentiel des écoles réalisé par la Ville (précision apportée par Paul : ce référentiel a été fait avec le retour d'une cinquantaine d'écoles, donc toutes les directions n'ont pas été consultés)
- Le budget de l'opération.

## Témoignage du chef de projet SPEM

La concertation est une démarche pas toujours facile à concilier avec les contraintes et aléas d'un projet. Les échanges avec les usagers de l'école Font Vert ont pu être tendus mais, au final, ont été enrichissants pour le projet. Ils ont permis de mettre en évidence que les usagers sont centraux dans tout projet de réhabilitation.

Il y a une appétence pour la concertation au sein de l'équipe de la SPEM.

## Visite de l'école Vayssière 1 et retours sur vague 1

En fin de matinée, la directrice de l'école élémentaire, Mme Donguy, a guidé les participants dans la visite de cette école réhabilitée (ancienne école GEEP) de la vague 1, livrée fin février 2025 pour l'élémentaire et en septembre pour la maternelle.

La maternelle se trouve au rez-de-chaussée et R+1, avec un local d'activités qui pourra être accessible aux associations du quartier, tout le comme le gymnase. L'école élémentaire se déploie en R+1 et R+2 (10 classes).

➔ *Présentation du projet de réhabilitation de Vayssière 1 :*  
<https://www.spem-ecoles.fr/vayssiere>



La directrice témoigne d'une grande satisfaction de l'équipe éducative quant à cette école, même si certains points seraient à améliorer parmi lesquels :

- Entrée : la directrice aurait voulu avoir deux entrées bien dissociées et mieux signalisées, car aujourd'hui les flux des élèves et des parents (maternelle) sont confus et la gestion n'est pas aisée.
- Cour de l'élémentaire : le préau n'est pas bien dimensionné et lors des pluies les élèves n'ont pas assez d'endroits pour s'abriter.
- La taille des classes dédoublées (40m<sup>2</sup> pour 16 élèves + 1 prof + 1 AVS) est insuffisante.
- CTA (Centrales de Traitement d'Air) : elles ne fonctionnaient pas dans les salles de classe cet été et du coups les brasseurs d'air brassaient de l'air chaud. Il faisait très chaud.
- Salle d'eau : il n'y a pas assez des robinets.

### Points de vigilance indiqués par les équipes éducatives des deux écoles visitées

Les professeurs attirent leur attention sur de nombreux points comme l'anticipation des nombreux déplacements dans l'école :

- Elèves : aller à la sieste, aux sanitaires depuis la classe et depuis la cour, en classe dédoublée...
- Parents : venir déposer les enfants dans les classes
- Direction : ouvrir et accueillir facilement des parents, livreurs...
- Intervenants extérieurs : avoir un espace proche de l'entrée, surtout pour les temps périscolaires qui doivent être facilement accessibles

## Retours d'expérience des écoles de la vague 1 par Christophe Coste

Christophe Coste est Conseiller Pédagogique Départemental DSDEN, référent du Plan écoles. Il a mené un atelier avec 6 directeurs d'école livrées récemment à Marseille pour faire un retour d'expériences pour les rénovations en cours ou futures.

### Avant le chantier

- Anticiper les sujets sensibles (ex. amiante) avec l'appui d'experts.
- Anticiper les changements d'interlocuteurs pour assurer la continuité.
- Communiquer les référents (DSDEN, SPEM, Mairie) du projet dès le lancement du projet.
- Planifier des points d'étape réguliers et transparents avec la communauté éducative.
- Informer la communauté éducative avant toute communication externe.
- Organiser pour les équipes des visites de sites déjà réhabilités.
- Capitaliser sur les expériences et bonnes pratiques des écoles déjà livrées.

### Conception architecturale

- Aménager des accès et cheminements multiples pour fluidifier les déplacements
- Prévoir une surface de classe  $>40\text{m}^2$  pour les classes dédoublées en EP afin de garantir la mise en œuvre de dispositifs pédagogiques variés.
- Concevoir des cours avec une visibilité optimale pour la surveillance.
- Adapter la réalisation du porche/atrium à la réalité du terrain.
- Anticiper les questions de ventilation et de confort thermique.
- Intégrer dans les espaces de cour des jeux adaptés aux maternelles.
- Prévoir des espaces collectifs proportionnés (bibliothèque, salle des maîtres) au nombre de classes de l'école