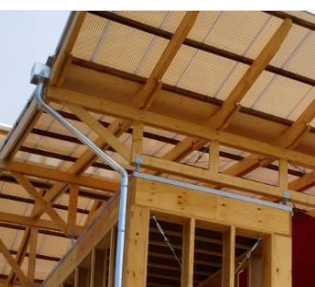


REVUE DE PRESSE

Qualité environnementale du cadre bâti



N°1 - 24 septembre au 21 octobre 2018

SOMMAIRE

| | |
|---------------------------------------|-----------|
| L'actu des régions en bref | p. 1 |
| Législation - Réglementation | p. 1 |
| Normes - Labels - Démarches | p. 1 à 2 |
| Matériaux - Produits - Techniques | p. 2 à 3 |
| Outils - Méthodologies | - |
| Économie - Incitations financières | p. 3 |
| Immobilier | p. 3 à 4 |
| Éducation - Formation - Documentation | p. 4 à 5 |
| Réalisations | - |
| Professionnels - Entreprises | p. 5 |
| Filières - Prestataires | p. 5 à 6 |
| Bâtiment - Énergie | p. 6 à 7 |
| Santé - Hygiène - Sécurité | p. 7 à 8 |
| Autres thèmes | p. 8 à 10 |

/// L'ACTU DES RÉGIONS EN BREF ///

France - Lancement du « Réseau Bâtiment Durable » : 24 acteurs mobilisés sur le territoire pour la qualité et la performance environnementale

> www.planbatimentdurable.fr/lancement-du-reseau-batiment-durable-24-acteurs-a1310.html

Pays de la Loire - L'Alliance HQE-GBC et Novabuild seront les organisateurs de l'édition 2019 du Congrès national du Bâtiment Durable

> www.hqegbc.org/congres-2019-a-angers/

/// SOMMAIRE ///

/// LÉGISLATION - RÉGLEMENTATION ///

La loi Elan a été définitivement adoptée par le Parlement - 16 octobre 2018

Après l'Assemblée nationale début octobre, le Sénat a approuvé mardi 16 octobre, par 201 voix pour et 127 contre, le projet de loi Elan sur l'évolution du logement, de l'aménagement et du numérique qui consacre, entre autres, une profonde réforme du logement social et crée de nouveaux instruments d'aménagements.

La loi Elan facilite notamment la vente de logements HLM, autorise la vente en bloc à des acteurs privés et impose aux organismes de se regrouper dans le but de les rendre plus performants. Le texte comporte également plusieurs mesures de simplification, dont certaines, telles que la réduction de la part des logements neufs qui doivent être accessibles, ont été sévèrement critiquées.

La loi Elan devrait être promulguée début décembre 2018 au plus tard. Députés communistes et socialistes ont déjà fait savoir qu'ils entendaient déposer un recours devant le Conseil constitutionnel contre le volet relatif à l'accessibilité des logements.

Source :

> www.lemoniteur.fr/article/la-loi-elan-adoptee-definitivement-par-le-parlement.1997569

/// SOMMAIRE ///

/// NORMES - LABELS - DEMARCHES ///

Label Bâtiments Bas Carbone (BBCA) : une nouvelle version du label dédié à la construction neuve est disponible - 27 septembre 2018

Cette nouvelle version contient des évolutions méthodologiques visant à rendre le label BBCA encore plus robuste : ajustement des seuils « Carbone » grâce à l'enrichissement progressif de la base INIES sur les produits de la construction ; intégration des opérations de déconstruction préalable à toute construction neuve, afin de bien prendre en compte le périmètre réel du projet et encourager à la conservation de l'existant ; prise en compte de la fin de vie des matériaux biosourcés non valorisés sous forme d'énergie mais stockés ; assouplissement des seuils du label, à l'exception du niveau « Excellent » qui reste toujours aussi exigeant ; ou, bien encore, ouverture du label à l'international.

Source :

> www.batiactu.com/edito/labels-bbca-vont-evoluer-octobre-54130.php

Afin d'être plus proche des préoccupations de ses prescripteurs, l'association Promotelec a mis à jour son label « Habitat Neuf ». Outre la prise en compte des évolutions réglementaires et techniques, cette nouvelle version permet une « territorialisation » du label. La nouvelle version du référentiel fait également évoluer les mentions « Habitat Respectueux de l'Environnement » et « Habitat Adapté à Chacun » sur les thématiques de l'ergonomie et de l'acoustique afin d'offrir aux usagers un plus grand confort d'usage. Enfin, le référentiel intègre désormais les étiquettes en lien avec la directive européenne « Eco-design ».

Source :

> www.batiactu.com/edito/promotelec-met-a-jour-son-label-habitat-neuf-54274.php

/// SOMMAIRE ///

/// MATERIAUX - PRODUITS - TECHNIQUES ///

L'ADEME publie une étude sur la modélisation et l'évaluation des impacts environnementaux de produits de consommation et biens d'équipement - Septembre 2018

La consommation des ménages, en particulier concernant les équipements domestiques (appareils électriques et électroniques, mobilier, textile), a des impacts non négligeables sur la consommation de ressources et la matière mobilisée. Cette étude propose une évaluation du « poids matière » de nombreux équipements dans l'objectif d'éclairer le consommateur et de l'orienter vers des comportements évitant le suréquipement, le surdimensionnement ou le renouvellement trop fréquent des équipements.

Source :

> www.ademe.fr/modelisation-evaluation-impacts-environnementaux-produits-consommation-biens-dequipement

A télécharger :

> « **Modélisation et évaluation des impacts environnementaux de produits de consommation et biens d'équipement** » : www.ademe.fr/resource-archive/263546

Le programme PACTE publie le rapport « Toitures étanchées avec éléments porteurs en acier » - 21 septembre 2018

Le rapport « Toitures étanchées avec éléments porteurs en acier : évaluation et optimisation des performances de solutions courantes d'isolation de l'acrotère », donne des valeurs du pont thermique au niveau de l'acrotère, à l'interface entre une façade en béton, avec isolation thermique par l'extérieur, et une toiture avec étanchéité sur élément porteur en tôles d'acier nervurées (TAN).

Source :

> www.programmepacte.fr/actualites/210918-publication-du-rapport-toitures-etanchees-avec-elements-porteurs-en-acier

A télécharger :

> « **Toitures étanchées avec éléments porteurs en acier : évaluation et optimisation des performances et solutions courantes d'isolation de l'acrotère** » : www.programmepacte.fr/sites/default/files/actualites/docs/R_Toitures_Etanch%C3%A9es_El%C3%A9ments_Porteurs_Acier_Sept18_186_Web.pdf

Compteurs Linky : l'UFC-Que Choisir alerte le ministre de la Transition énergétique et solidaire sur la situation des ménages précaires - 27 septembre 2018

La technologie Linky, qui permet au distributeur Enedis de limiter ou couper l'électricité à distance, fait craindre à l'UFC-Que Choisir une possible augmentation du nombre de coupures pour impayés. L'association de consommateurs appelle donc le ministre de la Transition énergétique et solidaire à prendre des mesures pour « *renforcer le contradictoire dans la procédure de coupure d'électricité ou de limitation de puissance, afin d'éviter des interruptions d'électricité hâtives et sans discernement* ». Ce risque de dérive pourrait en effet toucher les 5,6 millions de ménages souffrant de précarité énergétique en France.

Source :

> www.batiactu.com/edito/linky-ufc-que-choisir-alerte-concernant-menages-precaires-54131.php

L'ADEME publie un avis sur le compteur Linky : « Linky, des bénéfices pour la transition énergétique et pour le consommateur » - 28 septembre 2018

Dans un récent avis, l'ADEME rappelle que le déploiement des compteurs communicants présente de réels bénéfices en termes de gestion du réseau, d'intégration des énergies renouvelables et de transparence, et ce, tant pour le consommateur que pour la collectivité et la transition énergétique.

Source :

> <https://presse.ademe.fr/2018/09/avis-de-lademe-linky-des-benefices-pour-la-transition-energetique-et-pour-le-consommateur.html>

A télécharger :

> « Linky : des bénéfices pour la transition énergétique et pour le consommateur » : <https://t.co/x306SMfrY5>

La nouvelle publication de la Fabrique Ecologique « Vers des technologies sobres et résilientes - Pourquoi développer l'innovation low-tech ? » est ouverte au débat collaboratif - Octobre 2018

Chacun(e) peut donc contribuer à son amélioration en faisant des commentaires et surtout en proposant des amendements précis. À l'issue de cette période collaborative, le groupe de travail qui a rédigé le document initial se réunira une dernière fois pour retenir les amendements jugés pertinents.

Source :

> www.lafabriqueecologique.fr/notelowtech

/// SOMMAIRE ///

/// ECONOMIE - INCITATIONS FINANCIÈRES ///

CITE 2019 : le Conseil supérieur de la construction et de l'efficacité énergétique (CSCEE) va proposer des rééquilibrages - 19 octobre 2018

S'appuyant sur les conclusions d'un récent rapport CSTB-ADEME sur la performance relative des différents gestes de rénovation thermique, le CSCEE indique que « reconduire le CITE à l'identique en 2019 entraînera un frein durable à la rénovation qui désengagera de nombreux acteurs, loin des ambitions du Plan de rénovation énergétique des bâtiments ». Le rapport confirme notamment la pertinence de la rénovation des parois vitrées, replaçant toutefois cette intervention dans le cadre plus global d'une stratégie complète de travaux. Le CSCEE entend donc mandater un groupe de travail afin de formuler rapidement des propositions de rééquilibrages pour le dispositif du crédit d'impôt pour la Transition énergétique (CITE) de l'an prochain.

Source :

> www.batiactu.com/edito/cite-changement-un-simple-vitrage-n-a-pas-performance-54371.php

/// SOMMAIRE ///

/// IMMOBILIER ///

Le décrochage des ventes de logements au 1^{er} semestre 2018 inquiète les adhérents LCA-FFB - 24 septembre 2018

Alors qu'elle anticipait fin 2017 une baisse des ventes de maisons individuelles de l'ordre de 8 à 10% pour 2018, la LCA-FFB revoit ses prévisions à la hausse avec une baisse des ventes comprises entre -12 et -15%.

Source :

> <https://batijournal.com/dcrochage-ventes-de-logements-2019/100253>

Les permis de construire chutent de 5% sur 12 mois - 1^{er} octobre 2018

De septembre 2017 à août 2018, 474 600 logements ont été autorisés à la construction et 422 300 mis en chantier. Le nombre d'autorisations recule de 5% alors que celui des mises en chantier progresse de 3% par rapport aux douze mois précédents. De juin à août 2018, les autorisations de logements à la construction poursuivent leur baisse : -2,8% par rapport aux trois mois précédents ; -2,4% pour les logements individuels et -3% pour les logements collectifs, y compris en résidences. Du côté des mises en chantier, l'individuel décroît de nouveau : -3,1%, tandis que le collectif (y compris en résidences) rebondit légèrement (+0,5%).

Source :

> <https://batijournal.com/diminution-des-permis-de-construire/100303>

L'INSEE publie une cartographie du logement en France en 2018 - 2 octobre 2018

Selon l'INSEE, l'Hexagone compte 36,3 millions de logements. 82% sont des résidences principales (28,9 millions), 10% sont des résidences secondaires (3,4 millions) et 8% sont des logements vacants (2,9 millions). Depuis 2006, le nombre de logements vacants augmente dans l'ensemble des unités urbaines, à l'exception de Paris où la hausse est plus contenue. L'habitat individuel représente 56% des logements. En 2018, 16% des résidences principales se situent dans l'unité urbaine de Paris et 21% dans une commune rurale. Des chiffres qui se sont légèrement rétractés en trente ans, au profit d'autres agglomérations que la capitale.

Globalement, dans 4 cas sur 5, les résidences secondaires ou logements occasionnels se situent dans une commune rurale ou dans une petite unité urbaine (moins de 100 000 habitants), contre seulement 50% des résidences principales. Quant aux logements vacants, une majorité d'entre eux se trouvent au sein d'une commune rurale ou d'une petite unité urbaine (60% en 2018). Enfin, 58% des ménages sont propriétaires de leurs résidences principales, une part qui n'a cessé de progresser depuis les années 1980 et jusqu'en 2010, date depuis laquelle elle s'est stabilisée. Parmi les profils socio-économiques des propriétaires, les accédants (ceux qui n'ont pas fini de rembourser leurs emprunts pour acheter leur logement) représentent environ un tiers du total. La part des propriétaires sans charges de remboursement est quant à elle en hausse, corollairement au vieillissement de la population, passant de 28% à 38% des ménages en 30 ans.

Source :

> www.batiactu.com/edito/cartographie-logement-france-2018-54180.php

Marché de l'immobilier ancien : le nombre de ventes au 3^{ème} trimestre 2018 a progressé de 1,3% par rapport à la même période un an plus tôt, alors même que le niveau atteint à cette période était déjà historique - 9 octobre 2018

Selon le réseau d'agences immobilières Century 21, « *jamais un 3^{ème} trimestre n'a été aussi dynamique en termes de transaction réalisées* ». Les acheteurs profitent en effet de taux d'intérêt extrêmement bas (1,45%) pour se lancer dans des projets immobiliers. A Paris, ce sont les cadres supérieurs et les professions libérales qui réalisent la majorité des transactions (54,2%). La plupart de ces projets immobiliers concernent l'achat d'une résidence principale (57,8%). Enfin, sur tout le territoire, la moyenne d'âge rajeunit, ce sont les 30/40 ans qui sont les plus actifs. Ils représentent à eux seuls 26,2% des acquéreurs. Le réseau d'agence ajoute également que 19,9% des opérations immobilières sont réalisés par des 20/30 ans. Concernant les prix, eux aussi sont en hausse (+2,6%). Le prix moyen du m² atteint 2 531 € entre juillet et septembre 2018. Sans surprise, la ville où le prix du m² est le plus cher est Paris (9 621 €/m² en moyenne).

Source :

> www.batiactu.com/edito/immobilier-existant-un-troisieme-trimestre-record-termes-54254.php

/// SOMMAIRE ///

/// EDUCATION - FORMATION - DOCUMENTATION ///

L'ISM publie un inventaire des publications sur l'artisanat et la petite entreprise - Septembre 2018

L'Institut supérieur des métiers (ISM) valorise les travaux de recherche conduits au plan national et international sur la petite entreprise et l'artisanat, que ce soit par des laboratoires universitaires ou par les réseaux économiques.

Cet inventaire, mis à jour chaque année, répertorie l'essentiel des publications réalisées sur ce champ depuis 2000. Il référence de nombreux ouvrages, articles et communications scientifiques, autour de 7 grandes thématiques :

1. artisanat et commerce de proximité : perspectives historiques et économiques ;
2. secteurs d'activité ;
3. formation, apprentissage, emploi ;
4. création, transmission, reprise d'entreprise ;
5. gestion de l'entreprise ;
6. innovation ;
7. entreprises et territoires.

Source :

> <http://ism.infometiers.org/ISM/Publications/Ouvrages/Inventaire-des-publications-sur-l-Artisanat-et-la-petite-entreprise>

/// SOMMAIRE ///

/// PROFESSIONNELS - ENTREPRISES ///

Le nombre de défaillances d'entreprises dans le secteur du BTP baisse encore - 11 octobre 2018

Selon la Banque de France, les défaillances ont reculé de 6,4% dans la construction au mois de juillet. Tous secteurs confondus, le nombre de défaillances d'entreprises a baissé de 4,7% sur la période de 12 mois achevée à fin juillet, avec un recul particulièrement marqué dans l'agriculture, l'immobilier et l'industrie.

Source :

> www.lemoniteur.fr/article/dans-le-btp-le-nombre-de-defaillances-d-entreprises-baisse-encore.1997214

La croissance dans l'artisanat du bâtiment a ralenti au 3^{ème} trimestre 2018, marqué par un essoufflement de la construction neuve - 18 octobre 2018

Alors que le 2^{ème} trimestre 2018 avait été particulièrement vigoureux (+3,5%), la croissance globale dans l'artisanat du bâtiment n'est plus que de 2,5% trois mois plus tard. Selon la CAPEB, les restrictions du CITE ont eu un « effet délétaire » sur l'activité. Concernant l'emploi, les entreprises de moins de 20 salariés continuent d'embaucher avec une augmentation des effectifs de 1,2% sur un an. Quant aux carnets de commandes, ils diminuent peu à peu : au 3^{ème} trimestre de 2018, ils ne représentent plus que 80 jours d'activité contre 90 un an auparavant.

Source :

> www.batiactu.com/edito/reprise-s-essouffle-capeb-s-inquiete-2019-54362.php

/// SOMMAIRE ///

/// FILIÈRES - PRESTATAIRES ///

Les marchés français des pompes à chaleur et de la climatisation se portent bien - 3 octobre 2018

Selon les derniers chiffres de PAC & Clim'Info, le marché des refroidisseurs liquides dans les activités tertiaires est en baisse en nombre de machines vendues (-7%) avec 3 300 groupes d'eau glacée commercialisés depuis le début de l'année. Cette tendance est toutefois contrebalancée par l'orientation du secteur vers de plus grandes puissances (+8 à +22% selon les gammes). En chiffre d'affaires, le marché devrait donc progresser.

Du côté des centrales à traitement d'air, utilisées dans le grand tertiaire, les hôpitaux ou l'industrie, les fortes puissances sont également en hausse (+24%). Les centrales avec récupération de chaleur représentent près de la moitié (45%) du total des 3 500 machines commercialisées entre janvier et fin août 2018.

Les pompes à chaleur air/air dans le résidentiel sont, elles aussi, en croissance rapide (+16%) avec 415 800 unités extérieures commercialisées. Les monosplits représentent toujours les trois-quarts de la demande (312 800 unités). Pour les unités intérieures, les chiffres sont en hausse (+17%), surtout portés par les solutions murales (+19%), et dans une moindre mesure par les gainables (+15%) et les consoles (+12%). Pour les pompes à chaleur air/eau, le marché est ici aussi sur une tendance positive avec 56 700 machines vendues (+16%). Les monoblocs sont en augmentation (+8%) avec 5 000 unités mais la technologie bi-blocs est celle qui reste privilégiée en France : environ 51 600 pièces ont été vendues sur les huit premiers mois de 2018 (+17%). Enfin, sur le marché des pompes à chaleur géothermiques, une certaine embellie semble se profiler. Après s'être effondrées depuis 2012 puis stabilisées en 2017 à un niveau très bas, les ventes sont reparties à la hausse en 2018 avec 1 500 unités (+5%).

Source :

> www.batiactu.com/edito/marches-francais-pac-et-climatisation-se-portent-bien-54189.php

Les volumes de production de béton prêt à l'emploi (BPE) et de granulats se maintiennent depuis le printemps au-dessus des niveaux de 2017 - 15 octobre 2018

Les volumes de production de BPE et de granulats sont toutefois sur une dynamique de progression modérée. Compte tenu de la très bonne orientation des carnets de commandes, le 2nd semestre pourrait gagner en dynamisme sans toutefois parvenir à compenser totalement le retard du début d'année. Au total, la croissance de la production de granulats pourrait atteindre 3% en 2018, soit un rythme assez proche de celle prévue pour le BPE (3,5%).

Source :

> <https://batijournal.com/progression-moderee-des-granulats/100495>

/// SOMMAIRE ///

/// BÂTIMENT - ENERGIE ///

Economies d'énergie dans le tertiaire : le CEREMA propose une boîte à outils - Septembre 2018

La boîte à outils proposée par le CEREMA recense des guides, des études, des retours d'expériences, des sites internet et des vidéos pouvant être utiles aux gestionnaires de bâtiments tertiaires, que ce soit dans le cadre du concours Cube2020 ou d'une autre démarche d'économies d'énergie. Ce kit porte à la fois sur les sujets relatifs à l'usage du bâtiment (organisation, stratégie, accompagnement au changement, ...) et sur ceux relatifs aux aspects techniques (exploitation, maintenance, ...).

Source :

> www.cerema.fr/fr/actualites/economies-energie-batiments-tertiaires-ressources

La CAPEB, la société Economie d'énergie et Franfinance, filiale de la Société Générale, ont noué un partenariat d'une durée de trois ans afin d'aider les particuliers à financer leurs travaux de rénovation énergétique - 28 septembre 2018

L'objectif de ce partenariat : offrir aux particuliers une offre de financement dédiée pour réaliser des travaux de rénovation énergétique. Les trois parties se sont engagées à mettre en place des actions de promotion de cette offre, baptisée « Artipass ». Concrètement, les artisans pourront proposer à leurs clients de bénéficier de cette solution de financement, Economie d'énergie faisant ensuite le relais auprès de Franfinance. Mais le partenariat permet aussi aux adhérents de la CAPEB de profiter d'un accompagnement personnalisé et d'un panel d'outils pour informer leurs clients et les guider dans leurs projets de travaux d'économies d'énergie.

Source :

> www.batiactu.com/edito/artisans-nouent-un-partenariat-financer-renovation-54155.php

Lutte contre la précarité énergétique : la Fondation de l'Institut polytechnique de Grenoble a inauguré une nouvelle chaire d'excellence industrielle intitulée « Hope » - 9 octobre 2018

La chaire HOPE est née d'une volonté commune entre Grenoble INP et de nombreux acteurs publics et privés de mettre en commun des moyens, des expériences et des besoins vis-à-vis de la lutte contre la précarité énergétique.

Régis Largillier, titulaire de la chaire, précise à cet effet que l'objectif des recherches sera de « concilier économie et humain, technologie et social » autour de 4 axes de travail : l'expérience, la connaissance, l'innovation, et la valorisation et la communication. Placée sous le haut patronage du ministère de la Transition écologique et solidaire, la chaire est accompagnée de douze premiers partenaires variés et se dote de 500 000 euros pour démarrer. Philippe Pelletier, président du Plan Bâtiment Durable, a été désigné président du conseil scientifique de la chaire.

Source :

> www.planbatimentdurable.fr/chaire-hope-la-recherche-au-service-de-la-lutte-a1303.html

L'ADEME dévoile les résultats de son enquête sur les Travaux de rénovation énergétique des maisons individuelles (Trémi) - 17 octobre 2018

Entre 2014 et 2016, sur les 5,1 millions de ménages en maisons individuelles ayant réalisé des travaux, seuls 5% des rénovations (260 000) ont permis un gain énergétique représentant deux classes de diagnostic de performance énergétique (DPE) ou plus. 20% ont permis un gain énergétique représentant une classe de DPE. Les 75% restants n'ont pas vu leur DPE modifié après les travaux. Le coût moyen des travaux s'élevait à 15 900 euros pour les logements ayant gagné une classe de DPE, 25 900 euros pour ceux ayant gagné deux niveaux et 9 700 euros pour ceux dont le DPE n'a pas évolué.

Source :

> <https://presse.ademe.fr/2018/10/enquete-renovation-seuls-25-des-travaux-realises-ont-un-impact-energetique.html>

Le Collectif Effinergie met à disposition sur son site internet une étude dédiée à la rénovation par étapes - 19 octobre 2018

Ce module propose une étude comparative des dispositifs de rénovation par étapes mis en œuvre aux échelles régionales et nationale. Chaque dispositif est étudié et décrit à partir de quatre questions essentielles : quelle est ma stratégie de rénovation ? En combien d'étapes dois-je mettre en œuvre ma rénovation ? Qu'est-ce qu'une solution BBC compatible ? Quel accompagnement humain et financier ?

Source :

> www.effinergie.org/web/actualite/2364-2364-etude-sur-les-dispositifs-de-renovation-bbc-par-etape

/// SOMMAIRE ///

/// SANTÉ - HYGIÈNE - SÉCURITÉ ///

L'AQC et HESPUL publient une étude sur les dysfonctionnements électriques des installations photovoltaïques - Septembre 2018

Cette étude met en exergue les dysfonctionnements électriques des installations photovoltaïques et livre les bonnes pratiques à adopter dès la phase conception. Elle compile également, en annexe, 37 « fiches défaut » qui caractérisent les principaux dysfonctionnements électriques et leur traitement.

Source :

> www.qualiteconstruction.com/index.php/node/3357

A télécharger :

> « Dysfonctionnements électriques des installations photovoltaïques : points de vigilance » :
www.qualiteconstruction.com/sites/default/files/2018-09/E-Dysfonctionnements-%C3%89lectriques-Installations-Photovolta%C3%AFques-Vigilance.pdf_0.pdf

En 2016, les accidents du travail enregistrent un recul de 3,6%, tout comme les accidents de trajets (-2,6%) et les maladies professionnelles (-1,3%) - 1^{er} octobre 2018

Les maladies professionnelles restent, dans plus de 90% des cas, des troubles musculosquelettiques. Les accidents répertoriés interviennent principalement lors d'opérations de manutention (50%), lors de chutes de hauteur (18%) et de soucis d'outillages (16%). Parmi les professions les plus à risque : les couvreurs et les charpentiers.

Source :

> www.batiactu.com/edito/quels-sont-accidents-plus-courants-artisans-btp-54161.php

L'Alliance HQE-GBC, en partenariat avec Construction 21, publie un dossier thématique sur la qualité de l'air intérieur - 9 octobre 2018

Au sommaire de ce dossier intitulé « 15 témoignages sur la qualité de l'air intérieur », cinq rubriques : connaissances ; QAI, produits et équipements ; QAI, retours d'expériences ; QAI et numérique ; Perspectives internationales et au-delà du bâtiment.

Source :

> www.ademe.fr/actualites#actualite-260514

A télécharger :

> « 15 témoignages sur la qualité de l'air intérieur » : <https://t.co/5CnQPLHAUt>

Détecteurs autonomes avertisseurs de fumée (DAAF) : 50% des produits contrôlés insatisfaisants - 12 octobre 2018

Selon la Direction générale de la concurrence, de la consommation et de la répression des fraudes, quatre anomalies sont constatées : l'absence de déclaration de performances ; des déclarations de performances bien présentes mais rédigées en anglais, sans traduction française ; l'absence de rapports d'essais ; l'absence ou l'incohérence des coordonnées du responsable de la première mise sur le marché figurant sur le détecteur.

Source :

> www.batiactu.com/edito/controle-detecteurs-fumee-par-dgccrf-1-sur-8-non-conforme-54305.php

/// SOMMAIRE ///

/// AUTRES THÈMES ///

L'ADEME et l'IFPEB publient les résultats de leur étude sur le transfert de pratiques environnementales domicile/travail - Août 2018

Menée par Gaëtan Briseperre, avec l'aide d'Anne Desrues, sociologue indépendante, cette étude s'intéresse au transfert de pratiques environnementales entre domicile et travail afin d'explorer le potentiel de ce mécanisme humain pour diffuser largement ces pratiques. Elle sera suivie en 2019 d'une phase d'expérimentation portée par les psychosociologues Delphine Labbouz-Henri et Laurent Auzoult Chagnault.

Source :

> <https://gbriseperre.fr/le-transfert-de-pratiques-environnementales-domicile-travail-un-nouveau-levier-a-activer-etude-2018/>

A télécharger :

> « Le transfert de pratiques environnementales domicile/travail » : <https://gbriseperre.fr/wp-content/uploads/2018/07/GBS-TRANSPHERES-Synthe%CC%80se-de-le%CC%81tude-socio-vf.pdf>

Déchets de chantier ou matériaux de seconde vie : quels nouveaux usages possibles ? - Septembre 2018

Les chantiers en France, c'est chaque année près de 260 millions de tonnes de déchets : 40 millions pour le secteur du bâtiment, le reste pour les travaux publics. Pourtant, moins de 50% des déchets du bâtiment sont revalorisés. Quels progrès peut-on constater aujourd'hui et quels axes d'innovation sont à privilégier pour mieux les valoriser ? C'est à cette question que le Cercle Promodul a cherché à répondre à travers un dossier complet.

Source :

> www.cercle-promodul.fr/publication/dechets-issus-des-chantiers-du-btp-une-nouvelle-vie-possible/

Baromètre Qualitel-Ipsos 2018 : habitat rénové ou connecté, quels bénéfices pour les Français ? - 25 septembre 2018

Si les équipements connectés semblent devenir la norme dans les domiciles français, le logement connecté reste cependant encore largement minoritaire, comme le révèle l'enquête menée par Ipsos pour Qualitel, dans le cadre du 2^{ème} Baromètre de la qualité de vie à la maison.

Seuls 3 Français sur 10 déclarent en effet disposer d'au moins un équipement communicant. Mais cette proportion ne cesse de grandir puisque, désormais, plus d'un logement récent sur deux comptent au moins un service connecté et que 30% en proposent même plusieurs. La sécurité arrive en tête des préoccupations, suivie des solutions de pilotage et des alertes dédiées aux personnes dépendantes, âgées ou handicapées.

Source :

> www.ipsos.com/fr-fr/barometre-qualitel-ipsos-2018-habitat-renove-ou-connecte-quels-reels-benefices-pour-les-francais

A télécharger :

> « **Habitat rénové, Habitat connecté : Quels (réels) bénéfices pour les Français ?** » : www.ipsos.com/sites/default/files/ct/news/documents/2018-09/slideshow_bq_2018_vf_rapport_complet.pdf

Le CEREMA propose une nouvelle série de fiches pédagogiques dédiées aux différents impacts des aménagements sur l'eau souterraine urbaine - 26 septembre 2018

Destinées aux maîtres d'ouvrage, aux bureaux d'études ainsi qu'aux services de l'Etat, cette série de fiches, disponible gratuitement sur le site du CEREMA, vise à apporter des éléments de compréhension et d'aide à la décision dans le cadre d'opérations d'aménagement. Au sommaire :

- Fiche 1 : Revue introductive des impacts des aménagements sur les écoulements la qualité et la température de l'eau souterraine urbaine
- Fiche 2 : Impact thermique de la géothermie sur eau de nappe
- Fiche 3 : Impacts des ouvrages souterrains sur les mélanges entre masses d'eau superposées

Source :

> www.cerema.fr/fr/actualites/impacts-amenagements-eau-souterraine-urbaine-trois-fiches-du

Les Territoires à énergie positive (TEPOS) lancent une campagne de mobilisation des collectivités locales - 28 septembre 2018

L'objectif : informer et sensibiliser les élus de terrain aux enjeux énergétique. Menée localement, la démarche TEPOS permet de réduire la facture énergétique des collectivités et des habitants. Elle favorise le développement économique et la création d'emplois dans la production d'énergie locale ou la maîtrise de l'énergie. Elle permet d'impulser des dynamiques collectives porteuses de sens pour tous les citoyens dans le but de répondre aux enjeux du réchauffement climatique et de l'épuisement des ressources.

Source :

> www.construction21.org/france/articles/fr/rejoignez-le-reseau-des-territoires-a-energie-positive.html

Objectif « zéro artificialisation nette » : le Commissariat général au développement durable (CGDD) publie de premiers éléments de diagnostic - Octobre 2018

Ces trente dernières années, l'artificialisation des sols a conservé un rythme soutenu. Compte tenu de l'ampleur de ce phénomène et de ses effets environnementaux négatifs, le Plan Biodiversité présenté par le Gouvernement le 4 juillet dernier fixe un objectif de « zéro artificialisation nette ». Le CGDD identifie dans ce cadre une typologie des communes qui ont artificialisé pendant la dernière décennie et mentionne des exemples de gisements de réduction de l'artificialisation, en particulier dans les zones sans tension sur le marché du logement.

Source :

> www.ecologique-solidaire.gouv.fr/collection-thema

L'association négaWatt publie une brochure sur « La sobriété énergétique : pour une société plus juste et plus durable » - Octobre 2018

La sobriété est l'un des trois piliers fondamentaux de la démarche promue par l'association négaWatt depuis sa création en 2001. Cette notion est inscrite à l'article 1 de la loi sur la Transition énergétique depuis 2015. Elle est progressivement reconnue et prise en compte par de nombreux acteurs mais reste trop souvent mal comprise et suscite certaines idées reçues freinant son acceptation et sa mise en œuvre.

Ce document présente les principales hypothèses de sobriété retenues dans le scénario négaWatt 2017-2050, et propose plusieurs mesures clés à mettre en place.

Source :

> <https://negawatt.org/La-sobriete-energetique>

A télécharger :

> « **La sobriété énergétique : pour une société plus juste et plus durable** » : <https://negawatt.org/spip.php?action=telecharger&arg=603>

Limitation du réchauffement à +1,5 °C : le Groupe d'experts intergouvernemental sur l'évolution du climat (GIEC) appelle à des changements sans précédent - 9 octobre 2018

Le rapport du GIEC, fruit de la collaboration de 91 auteurs et éditeurs-réviseurs issus de 40 pays, met en exergue un certain nombre de conséquences des changements climatiques qui pourraient être évitées si le réchauffement était limité à +1,5 °C. Limiter le réchauffement à +1,5 °C nécessite toutefois, selon le GIEC, des transitions « *rapides et de grande envergure* » dans les domaines de l'aménagement du territoire, de l'énergie, de l'industrie, du bâtiment, du transport et de l'urbanisme.

Les émissions mondiales nettes de dioxyde de carbone (CO₂) d'origine anthropique devraient être réduites d'environ 45% par rapport aux niveaux de 2010 d'ici à 2030, et il faudrait atteindre un « *bilan nul* » des émissions aux alentours de 2050, ce qui signifie que les émissions restantes devraient être compensées en éliminant du CO₂ de l'atmosphère.

Élément scientifique clé, ce rapport sera au cœur de la Conférence sur les changements climatiques qui se tiendra dans la ville polonaise de Katowice en décembre et lors de laquelle les gouvernements feront le point sur l'Accord de Paris sur les changements climatiques.

Source :

> www.enerzine.com/limitation-du-rechauffement-a-15-oc-le-giec-demande-des-changements-sans-precedent/25674-2018-10

A consulter :

> « **Global warming of 1.5°C** » : www.ipcc.ch/report/sr15/

Le 1^{er} challenge start-ups Construction Tech® est lancé - 12 octobre 2018

Ouvert à toutes les start-ups apportant un produit ou un service destiné au grand public ou aux professionnels du secteur de la construction, du bâtiment et de l'immobilier, ce challenge vise à soutenir les jeunes pousses de la construction et de l'immobilier en mettant en lumière leurs solutions les plus innovantes. L'appel à candidatures est ouvert jusqu'au 30 novembre prochain.

Source :

> www.envirobat-oc.fr/Challenge-Construction-Tech-participez-au-futur-du-batiment

OpenData : l'ADEME a décidé de mettre à disposition des entreprises, des collectivités locales, des pouvoirs publics et du grand public, les données issues de ses études et de ses rapports - 16 octobre 2018

Afin de répondre aux obligations réglementaires en faveur de l'open data et accompagner la Transition énergétique et écologique, l'ADEME a décidé de mettre ses données à disposition des entreprises, collectivités locales, pouvoirs publics et du grand public. Une nouvelle rubrique, nommée « Open Data » a ainsi été créée sur le site de l'Agence. Y sont notamment listées les données relatives aux aides financières et aux projets d'investissements soutenus par l'ADEME.

Source :

> www.batiweb.com/actualites/vie-des-societes/opendata-lademe-joue-la-carte-de-la-transparence-16-10-2018-33458.html

/// SOMMAIRE ///



Les membres du Réseau Bâtiment Durable

Alliance HQE-GBC - AQUAA - Bourgogne Bâtiment Durable
Cd2e - Cluster éco-habitat - Cluster éco-énergies - Collectif Effinergie
Ekopolis - EnvirobatBDM - Envirobat Centre - Envirobat Occitanie
Envirobat Grand Est - Envirobat Réunion - Globe 21
Novabuild - Noveco - Pôle CREAHD - Pôle énergie Franche-Comté
Réseau Breton Bâtiment Durable - S2e2 - Terra'noi
Ville & Aménagement Durable

Avec le soutien technique et financier de :



Crédits photos page de couverture (de gauche à droite) :

Prototype Terra Nostra Confluence © VAD - SYDESL © ADEME Bourgogne-©Pierre COMBIER-Nicolas FAVET Architectes - Résidence en habitat participatif MasCobado à Montpellier © Ecobatp LR