



*pour une planète vivante\**

# REDUIRE L'EMPREINTE ÉCOLOGIQUE AVEC LES QUARTIERS DURABLES WWF



\*for a living planet

© iStock / Quartier Vauban à Freiburg en Allemagne.



## One Planet Living (OPL) : Vivre avec une seule planète

Les études d'empreinte écologique montrent qu'en 2008 l'humanité consomme en moyenne 30% de plus que ce que la planète peut régénérer d'une année sur l'autre. **Si tout le monde vivait comme un Européen moyen, nous aurions besoin de près de trois planètes pour subvenir à nos besoins !** Les conséquences de ce déficit écologique sont nombreuses : érosion de la biodiversité, changements climatiques avec son cortège de tensions sociales et économiques, etc.

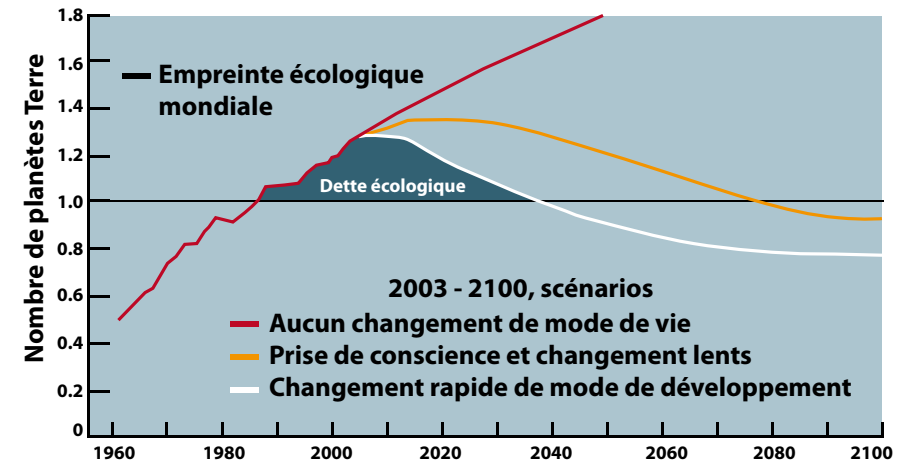
Partant de ce constat, le WWF a lancé en 2004 le programme One Planet Living («Vivre avec une seule planète»). Cette initiative a pour objectif d'aider les particuliers, les entreprises et les autorités publiques à réduire leur empreinte écologique.

Dans ce but, depuis cinq ans, le WWF travaille avec de nombreux partenaires sur des projets de quartiers et de villes durables, dans leur construction et dans leur utilisation. La première expérience pilote «neutre en carbone» est le fameux quartier BedZED à Londres (Beddington Zero fossil Energy Development). Les habitants de cet « écoquartier », finalisé et habité depuis 2002, ont réduit par deux leur empreinte écologique par rapport à un quartier classique.

Fort de ses expériences, le WWF a développé une méthodologie complète et souple autour de 10 principes de durabilité et d'objectifs communs internationaux (voir tableau page de droite). Ces objectifs sont repris dans le Plan d'Action de Durabilité, qui est à la base de tout projet de quartier durable WWF. Ce plan fixe notamment les stratégies à mettre en place, précise quels acteurs les mettent en œuvre, et quels sont les indicateurs à suivre.

**La réduction de l'empreinte écologique doit aussi être animée et suivie tout au long de la vie du quartier : les modes de vie les plus durables doivent être les plus attractifs dès le début et le rester.**

Trois scénarios d'évolution de l'empreinte écologique mondiale, 1961-2100



## OPL en France : Un projet pilote pour des quartiers durables

WWF France, dans le cadre de son programme « Urbanisme et Habitat Durables », va accompagner le développement d'un quartier pilote « One Planet Living » en France

- un quartier de démonstration, liant empreinte écologique réduite et excellente qualité de vie
  - un quartier qui inspire ses habitants, mais aussi, au delà, la ville et les habitants et maîtres d'ouvrage d'autres villes.
- Le quartier constitue en effet un maillon de base pour pouvoir étendre à l'échelle d'une agglomération des modes de vie plus durables.

# Les 10 principes et objectifs pour des quartiers durables WWF

	PRINCIPES WWF	OBJECTIFS		PRINCIPES WWF	OBJECTIFS
1	<b>ZERO CARBONE</b>	Optimiser l'efficacité énergétique et l'utilisation d'énergies renouvelables pour réduire les émissions de Gaz à Effet de Serre : - Bâtiments et équipements à Zéro Carbone au plus tard en 2015 - Occupation spatiale optimisée : densité minimum, mixité fonctionnelle	6	<b>GESTION DE L'EAU DURABLE</b>	Promouvoir les économies et la récupération de l'eau, un recyclage in situ, et une infiltration/tampon tenant compte des aggravations futures de crues Cibles : - zéro rejet si possible dans le réseau - moins de 10% de la surface extérieure imperméabilisée
2	<b>ZERO DÉCHETS</b>	Éliminer à terme le concept même de déchets Objectif : au moins 70 % des déchets au poids réutilisés, compostés ou recyclés	7	<b>HABITATS NATURELS ET BIODIVERSITÉ</b>	Maintenir, créer et valoriser de la biodiversité et des habitats naturels
3	<b>MOBILITÉ DURABLE</b>	Réduire drastiquement l'usage de véhicules consommant des énergies fossiles : - moins de 0.5 places de parking par logement - un arrêt de transport en commun distant au maximum de 400 mètres et desservi toutes les 10-15 minutes	8	<b>CULTURE ET PATRIMOINE LOCAL</b>	Développer un sentiment d'appartenance à travers la valorisation de l'héritage culturel et le développement culturel local
4	<b>MATÉRIAUX LOCAUX ET DURABLES</b>	Choisir des matériaux très performants à l'utilisation et ayant le minimum d'impact dans leur conception et livraison, c'est à dire : - avec peu d'énergie grise - recyclés (40 % minimum) et récupérés (5%) - recyclables - produits localement (50 % au moins) - Pour le bois (stocke le carbone) 100% doit être certifié FSC ou provenir de forêts locales - non toxiques	9	<b>EQUITÉ ET DÉVELOPPEMENT ÉCONOMIQUE</b>	Promouvoir la justice sociale et un développement économique local (et international équitable) avec au moins 25% de logements sociaux
5	<b>ALIMENTATION LOCALE ET DURABLE</b>	Promouvoir une alimentation en produits locaux sains, de saison et bio : 30% des produits alimentaires vendus sur site produits dans un cercle de 100 km et 20% d'origine biologique (Objectif pour 2020)	10	<b>QUALITÉ DE VIE ET BIEN ETRE</b>	Améliorer la santé et le bien-être des usagers, habitants, ouvriers du bâtiments, travailleurs, etc.

BedZED (Beddington Zero fossil Energy Development) a été conçu et réalisé par le Peabody trust (bailleur social), l'ONG BioRegional et Bill Dunster Architect en 2002, en partenariat avec WWF. Ce quartier compact, à l'architecture bioclimatique, se compose de 82 logements et 3200 m<sup>2</sup> de bureaux permettant une mixité fonctionnelle en plus d'une mixité sociale.

L'architecture bioclimatique permet d'optimiser les apports gratuits de l'énergie solaire sous forme de lumière ou de chaleur, afin de consommer le moins d'énergie possible pour un confort équivalent. Elle optimise l'implantation du bâtiment dans son environnement (orientation, ombrage etc.), mais aussi l'isolation et l'inertie.

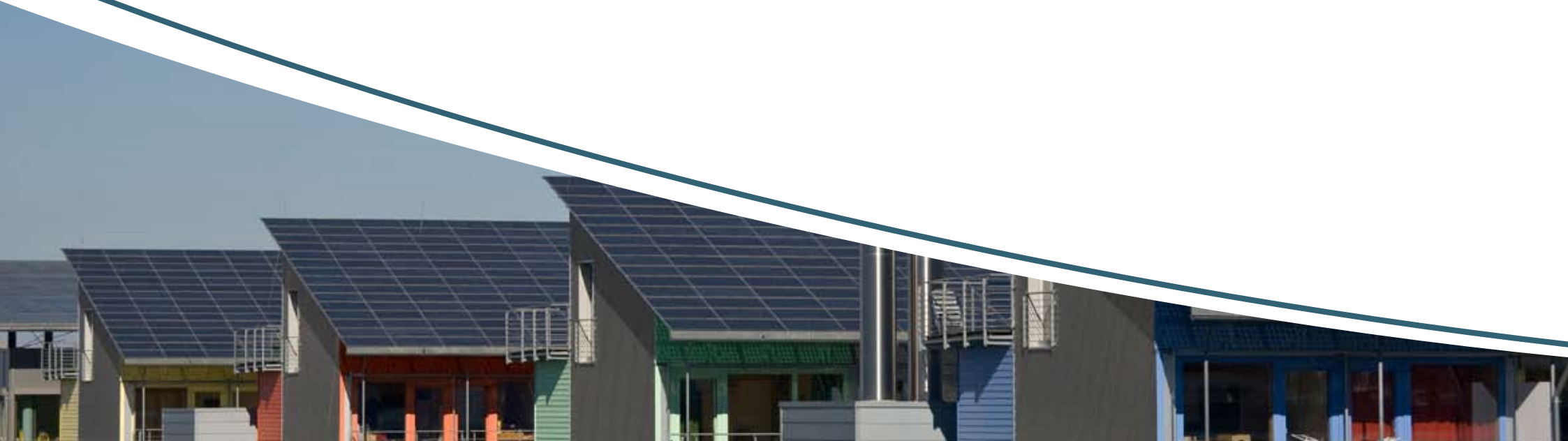
Grâce à cette stratégie de forte réduction de consommation d'énergie, la consommation de chauffage est réduite de 88%. L'énergie utilisée à BedZED provient d'une unité de co-génération d'électricité et de chaleur fonctionnant à base de biomasse et de 700 m<sup>2</sup> de panneaux photovoltaïques installés sur le site.

Un plan de transport vert a été mis en place, permettant de réduire de moitié les distances parcourues en voiture. Concernant les matériaux, 52% d'entre eux ont été trouvés dans un rayon de 50 km autour du site et 15% sont récupérés ou recyclés. La consommation d'eau des résidents est aussi réduite de moitié par rapport à la moyenne.

Au total, l'empreinte écologique moyenne de ce projet pilote est de 1,6 planète contre 3 en moyenne en Angleterre.



© Marcus Lyon



## Les quartiers durables WWF : des modes de vie agréables et durables

Les quartiers durables WWF dans leur conception et leur utilisation sont :

- compacts, actifs : il fait bon y vivre, il est agréable de s'y promener à pied, grâce à des espaces verts généreux, riches en biodiversité et des commerces et loisirs de proximité
- neutres en carbone, zéro déchets et zéro rejets
- solidaires et mixtes (mixité sociale, générationnelle, mixant logements, bureaux, commerces et services de proximité)
- parfaitement intégrés dans leur territoire :
  - reliés par des pistes cyclables et des transports en commun rapides et fréquents
  - s'approvisionnant localement en alimentation biologique et en matériaux locaux recyclés
  - se forgeant une identité liée à leur territoire
  - en recréant un lien respectueux avec l'eau sous toutes ses formes, superficielle, souterraine, etc.
- adaptables : aux évolutions de modes de vie, aux changements climatiques, etc.

Maquette : WWF-France. Département Communication. Document imprimé sur papier mixte 60% recyclé / 40% FSC. Edition mai 2008

© 1986 Panda Symbol WWF - World Wide Fund For nature (Formerly World Wildlife Fund)

© "WWF" & "living planet" are WWF Registered Trademarks / "WWF" & "Pour une planète vivante" sont des marques déposées

### Contact

Pour tout renseignement sur la démarche :

**Julie Delcroix, Chargée de Programme Urbanisme et Habitat Durables,**  
jdelcroix@wwf.fr

**WWF-France**  
1, carrefour de Longchamp  
75016 Paris  
Tel : 01 55 25 84 84  
Fax : 01 55 25 84 74



www.  
**wwf**.fr